



2018학년도 한양대학교
수시 신입학 모집요강

2017.05.01

한양대학교 신입학 기본방향

| 문턱은 낮게

| 선택의 폭은 넓게

| 평가는 엄정히

한양대학교는 수험생, 학부모님의
마음으로 입시정책을 수립합니다

한양대학교는 꿈과 끼를 펼칠 수 있는
고교교육 기여를 위한 입시정책을 시행합니다

2018학년도 신입학 주요사항

| 수 시 |

● 학생부중심 선발 확대

● 수능 면제

학생부교과전형 (317명)

- 학생부교과 100%
- 학생부 외 제출서류 없음
- 수능 면제

학생부종합전형 (일반 : 985명, 고른기회 : 113명)

- 학생부종합평가 100%
- 선발인원(일반) 37명 확대
- 학생부 외 제출서류 없음
- 수능 면제

논술전형 (396명)

- 논술 70% + 학생부종합평가 30%
- 의예과 10명 선발
- 논술고사 : 90분, 고교 교육과정 내 출제
- 수능 면제

특기자전형

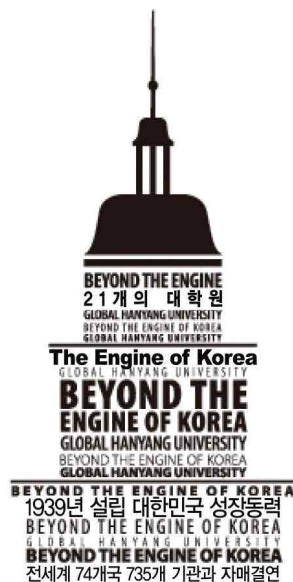
(219명 : 소프트웨어인재, 글로벌인재(어학), 미술, 음악, 체육, 연기, 무용)

- 소프트웨어인재(소프트웨어특기자) 신설 : 서류평가, 면접 실시
- 글로벌인재(어학특기자) : 외국어 Essay, 외국어 면접 실시
- 수능 면제

전형 유형별 선발방법 및 전형요소 반영비율

모 집	전 형		선발방법	전형요소 반영비율 (%)		
수 시	학 생 부 교 과		일괄합산	학생부교과 100		
	학 생 부 종 합 (일 반)		일괄합산	학생부종합평가 100		
	학생부종합(고른기회)		일괄합산	학생부종합평가 100		
	특 성 화 고 졸 재 직 자		일괄합산	학생부종합평가 100		
	논 술		일괄합산	논술 70 + 학생부종합평가 30		
	특기자	소프트웨어인재 (소프트웨어)		1단계 (5배수)	서류평가 100	
				2단계	면접 100	
		글 로 벌 인 재 (어 학)		1단계 (3배수)	외국어 Essay 100	
				2단계	외국어 면접 100	
		미 술		1단계 (20배수)	학생부종합평가 100	
				2단계	실기 100	
		음악	성 악 과 피아노과		1단계 (3배수)	실기 100
					2단계	실기 90 + 학생부교과 10
			관현악과		일괄합산	실기 90 + 학생부교과 10
					일괄합산	실기 90 + 학생부교과 10
			국 악 과		1단계 (3배수)	실기 100
					2단계	실기 80 + 학생부교과 20
		체 육		일괄합산	경기실적 70 + 학생부종합평가 30	
		연 기		일괄합산	서류 100	
		무 용		1단계 (3배수)	실기 70 + 학생부교과 30	
				2단계	1단계 실기성적 100	

Hanyang University



BEYOND THE ENGINE OF KOREA, GLOBAL HANYANG UNIVERSITY
BEYOND THE ENGINE OF KOREA, 서울·에리카 2개의 캠퍼스, 24개의 단과대학
BEYOND THE ENGINE OF KOREA, GLOBAL HANYANG UNIVERSITY BEYOND THE ENGINE OF KOREA, GLOBAL HANYANG UNIVERSITY BEYOND THE ENGINE OF KOREA, GLOBAL HANYANG UNIVERSITY

1939년 설립되어 서울·에리카 2개의 캠퍼스,
24개의 단과대학, 21개의 대학원을 갖춘 명문사학, 한양대학교!
대한민국을 넘어 아시아, 세계대학 교육의 새로운 흐름을 주도하고 있습니다

Beyond The Engine of Korea
Hanyang University



HANYANG UNIVERSITY

www.hanyang.ac.kr



대한민국을 이끌어갈
다이아몬드 인재를
찾습니다

수시/정시 다이아몬드7 학과 합격자 전원 전액 장학금 지급

다이아몬드7 학과

자연계

(장학금 구성 : 한양대 2년 100% + 기업후원 2년 100%)

융합전자공학부 **컴퓨터소프트웨어학부**
에너지공학과 **미래자동차공학과**

*장학금 지급 학점 유지조건 : 직전학기 성적 3.5 이상

인문/상경제

(장학금 구성 : 한양대 4년 100%)

행정학과 **정책학과**
파이낸스경영학과

정시 가군 최초 합격자 전원 장학금 지급

최초합격자 전원 4년 50% 장학금 지급(예능계열 및 특별전형 제외)

*장학금 지급 학점 유지조건 : 직전학기 성적 3.5 이상



융합전자공학부

Department of Electronic Engineering

통신, 반도체, 디스플레이, 컴퓨터 등의 IT신기술을 결합하여 스마트폰, 미래자동차, 지능형로봇, 생명과학, 우주항공 등의 분야에서 새로운 가치를 창출합니다.

대한민국 첨단공학의 역사

특전

- 산학협력 글로벌 기업 산학장학생 제도 운영
- 본교 동일계열 석박사 통합과정 진학 시 교비장학생 우선 선발
- 본교 동일계열 대학원 진학 시 BK Plus 장학금
- 관련 산학협력 대학원과정(장학금 및 입사보장) 진학 시 우선 선발
(나노반도체공학과, 정보디스플레이공학과)

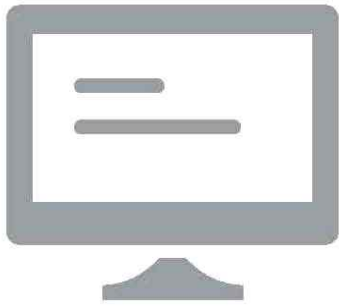
*특전내용은 세부 항목별로 매년 변동사항이 있을 수 있음

수시/정시 합격자 전원 전액 장학금

1~2학년 : 한양대학교 지급

3~4학년 : 산학협력 글로벌 기업의 산학장학생 지원가능(기업체에서 선발)

*장학금 지급 학점 유지조건 : 직전학기 성적 3.5 이상



컴퓨터소프트웨어학부

Department of Computer Science

교육 혁신을 통한 최우수 소프트웨어 인재 양성의 성공적인 모델을 제시한 [소프트웨어전공]이 [컴퓨터소프트웨어학부]로 성장하여 Global 소프트웨어 전문가 산실로 발돋움합니다.

세상을 움직이는 보이지 않는 힘

- 본교 동일계열 석박사통합과정 진학 시 교비 장학생 우선선발
- 본교 대학원 컴퓨터소프트웨어학과 진학 시 학부장학금 지급
(성적에 따른 차등 지급)

산학협력 지원 기업

2017년도부터 기존 다이아몬드학과인 [소프트웨어전공]을 [컴퓨터소프트웨어학부]로 확대 개편하여 산학협력 지원기업과의 협약을 진행 중

수시/정시 합격자 전원 전액 장학금

1~2학년 : 한양대학교 지급

3~4학년 : 산학협력 지원기업의 산학장학생에 지원하여 선발될 경우 지원기업이 등록금 전액 지원
(졸업 후 해당기업 취업 조건)

*장학금 지급 학점 유지조건 : 직전학기 성적 3.5 이상 *모든 장학금은 컴퓨터소프트웨어학부로 입학한 학생들만 해당됩니다.



에너지공학과

Department of Energy Engineering

그린 에너지 및 지구온난화 대응 융합기술 프로그램을 바탕으로
지구와 인간의 미래를 밝힐 에너지분야 글로벌 리더를 양성합니다.

미래에너지 전문가 육성

- 3, 4학년 재학 중 연구활동비 지급
- 해외 공동연구 프로그램 참여 보장

산학협력 지원 기업



수시/정시 합격자 전원 4년 전액 장학금

*장학금 지급 학점 유지조건 : 직전학기 성적 3.5 이상



미래자동차공학과

Department of Automotive Engineering

전기·전자·ICT가 접목된 차세대 그린카(친환경자동차) 및 스마트카(지능형자동차) 개발을 선도할 미래자동차 분야 전문인력을 양성합니다.

미래자동차 연구개발 전문가 양성

정몽구 미래자동차연구센터 건립
수도권대학 특성화사업, BK21플러스사업 수행
대학원 현대자동차그룹 계약학과 운영



산학협력 지원 기업



수시/정시 합격자 전원 전액 장학금

1~2학년 : 한양대학교 지급

3~4학년 : 산학협력 글로벌 기업 장학생으로 선발 시 지급

*장학금 지급 학점 유지조건 : 직전학기 성적 3.5 이상



행정학과

Department of Public Administration

대한민국 미래를 주도할
국가경영 핵심인재를 양성합니다.

국가 경영 고위공직자 양성

- 행정고시 준비 • 로스쿨 진학에 특화된 교육 프로그램 운영
- 행정고시반 • 로스쿨 준비생 전용 연구실 운영
- 행정고시 준비생 전용 기숙사 운영
- 고위공직자 • 법조인 동문 멘토링 프로그램 운영
- 본과 대학원 지원시 선발우선권 부여

수시/정시 합격자 전원 4년 전액 장학금

*장학금 지급 학점 유지조건 : 직전학기 성적 3.5 이상



정책학과

Department of Policy

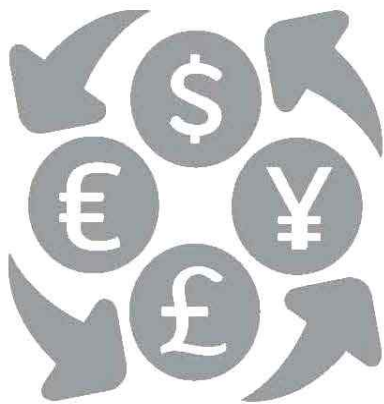
정치, 경제, 법, 철학 등 융복합 교육을 통해 고위공직자와 예비 법조인을 양성합니다.

국가 고위 정책결정자 양성

- 행정고시 준비·로스쿨 진학에 특화된 교육 프로그램 운영
- 행정고시반·로스쿨 준비생 전용 연구실 운영
- 행정고시 준비생 전용 기숙사 운영
- 고위공직자·법조인 동문 멘토링 프로그램 운영

수시/정시 합격자 전원 4년 전액 장학금

*장학금 지급 학점 유지조건 : 직전학기 성적 3.5 이상



파이낸스경영학과

Department of Finance

금융(Finance)에 특화된 교육과정을 통해 금융 분야 Specialist를 양성합니다.

재무·금융 스페셜리스트 양성

- 국제공인재무분석사(CFA) 고시반 입반 우선권 부여
- 금융특성화 커리큘럼

금융자격증, CPA, CFA, 금융국가고시, 외국 MBA 및 미국 금융공학석사과정 맞춤형 교육과정 운영

국내 최초 자연계열 선발

수시/정시 합격자 전원 4년 전액 장학금

*장학금 지급 학점 유지조건 : 직전학기 성적 3.5 이상

- 인터넷 원서접수 : 2017.9.11(월) 09:00 ~ 9.13(수) 18:00
- 본교 캠퍼스, 전형 간 중복(복수) 지원을 할 수 있습니다.
- 전형별로 모집단위는 1개만 선택할 수 있습니다.
- 수시모집에서는 최대 6개 이내의 전형에 지원 가능합니다.
- 수시모집의 최종합격자(최초 및 총원합격자)는 등록여부와 상관없이 정시 및 추가모집에 지원할 수 없습니다.
- 본 모집요강의 일부 내용이 수정될 수 있으므로 원서접수 전 입학처 홈페이지의 공지사항을 반드시 확인하시기 바랍니다.

<http://go.hanyang.ac.kr/>

목 차

1. 전형일정	1
2. 모집인원	3
3. 모집단위 관련 안내	4
4. 수시 주요사항 안내	6
5. 수험생 유의사항	9
6. 원서접수 방법 및 전형료	11
7. 제출서류 관련 공통사항	13
8. 전형별 선발방법 및 전형요소 반영비율	14
9. 수시 전형별 세부 사항	15
학생부교과-15, 학생부종합(일반)-16, 학생부종합(고른기회)-17	
특성화고졸재직자-21, 논술-23, 소프트웨어인재(소프트웨어특기자)-26	
글로벌인재(어학특기자)-27, 미술특기자-29, 음악특기자-30	
체육특기자-32, 연기특기자-34, 무용특기자-35	
10. 학교생활기록부 반영방법	37
11. 장학 안내	41
12. 생활관(기숙사) 입사 안내	44
13. 전공 관련 학사제도 안내	48

2018학년도 수시 전형일정-전형별

인터넷 원서접수 : 9.11(월) 09:00 ~ 9.13(수) 18:00 (전 전형 공통)

학생부교과

- 최종합격자 발표 : 10.17(화) 예정

학생부종합(일반) / 학생부종합(고른기회) / 특성화고졸재직자

- 최종합격자 발표 : 12.13(수) 예정

논술

- 논술고사 : 11.25(토) - 인문/상경계열, 11.26(일) - 자연계열
- 최종합격자 발표 : 12.13(수) 예정

소프트웨어인재(소프트웨어특기자)

- 1단계 합격자 발표 : 10.17(화) 예정
- 2단계 면접 : 10.21(토)
- 최종합격자 발표 : 11.10(금) 예정

글로벌인재(어학특기자)

- 1단계 외국어 Essay : 10.14(토)
- 1단계 합격자 발표 : 10.25(수) 예정
- 2단계 외국어 면접 : 10.29(일)
- 최종합격자 발표 : 11.10(금) 예정

미술특기자

- 1단계 합격자 발표 : 10.17(화) 예정
- 2단계 실기고사 : 10.19(목)
- 최종합격자 발표 : 11.10(금) 예정

음악특기자

- 1단계 실기고사 : 9.22(금) ~ 9.24(일), 9.30(토) ~ 10.1(일)
- 1단계 합격자 발표 : 10.11(수) 예정
- 2단계 실기고사 : 10.14(토) ~ 10.15(일), 10.21(토) ~ 10.22(일)
- 최종합격자 발표 : 11.10(금) 예정

체육특기자

- 최종합격자 발표 : 11.10(금) 예정

연기특기자

- 최종합격자 발표 : 11.10(금) 예정

무용특기자

- 실기고사 : 10.22(일) ~ 10.25(수)
- 최종합격자 발표 : 11.10(금) 예정

2018학년도 수시 전형일정-일자별

기 간	전 형	전형일정
9.11(월)~13(수)	수시 전 전형	인터넷 원서접수
9.11(월)~14(목)	제출서류가 있는 전형 지원자에 한함	제출서류 접수
9.22(금)~24(일), 9.30(토)~10.1(일)	음악특기자	1단계 실기고사
10.11(수)	음악특기자	1단계 합격자 발표
10.14(토)	글로벌인재(어학특기자)	1단계 외국어 Essay
10.14(토)~15(일), 10.21(토)~22(일)	음악특기자	2단계 실기고사
10.17(화)	학생부교과	최종합격자 발표
	소프트웨어인재(소프트웨어특 기자), 미술특기자	1단계 합격자 발표
10.19(목)	미술특기자	2단계 실기고사
10.21(토)	소프트웨어인재(소프트웨어특 기자)	2단계 면접
10.22(일)~25(수)	무용특기자	실기고사
10.25(수)	글로벌인재(어학특기자)	1단계 합격자 발표
10.29(일)	글로벌인재(어학특기자)	2단계 외국어 면접
11.10(금)	특기자 전 전형	최종합격자 발표
11.25(토)~26(일)	논 술	논술고사
		- 25(토) : 인문/상경계열 - 26(일) : 자연계열
12.13(수)	학생부종합(일반, 고른기회), 특성화고졸재직자, 논술	최종합격자 발표
12.18(월)~21(목)	수시 전 전형	합격자 등록
12.22(금)~27(수) ※ 27일 21:00까지	수시 전 전형	미등록 총원
12.22(금)~28(목) ※ 28일 16:00까지	수시 전 전형	미등록 총원 등록
2018.1.31(수)~2.2(금)	수시 전 전형	최종 등록

※ 위 전형일정은 원서접수 후 지원자 수, 대학별고사 실시 여건 등의 사유로 변경될 수 있습니다. 변경 내용은 입학처 홈페이지를 통해 공지합니다.

※ 계열/모집단위(학과)별 대학별고사 세부 일정 및 음악특기자 실기고사 일정은 전형 세부사항을 확인하시기 바랍니다.

2018학년도 수시 모집인원-총괄표

대 학	계 열	모집단위(학과)	전체 모집 인원	정원 내						정원 외	수시 계
				학생부 교과	학생부 종합 (일반)	학생부 종합 (교과특화)	논술	특기자	특성화 고졸 재직자	특성화 고졸 재직자	
공 과	자연	건축학부(자연)	36	4	12	2	8				26
	인문	건축학부(인문)	7	3	4						7
	자연	건축공학부	42	6	15	3	7				31
	자연	건설환경공학과	53	8	18	4	11				41
	자연	도시공학과	41	6	13	3	9				31
	자연	자원환경공학과	29	4	8	2	6				20
	자연	융합전자공학부	120	15	51	5	18				89
	자연	컴퓨터소프트웨어학부	131	20	43	5	22	13			103
	상경	정보시스템학과(상경)	38	6	10	2	10				28
	자연	전기·생체공학부	82	10	23	4	15				52
	자연	신소재공학부	89	11	41	4	18				74
	자연	화학공학과	57	5	25	4	9				43
	자연	생명공학과	24	3	10		5				18
	자연	유기나노공학과	30	4	8	2	6				20
	자연	에너지공학과	30	4	9	2	4				19
	자연	기계공학부	151	19	58	5	33				115
	자연	원자력공학과	38	5	12	2	9				28
	자연	산업공학과	44	6	14	2	12				34
의 과	자연	미래자동차공학과	41	5	17	2	7				31
	자연	의예과	110		32	2	10				44
	인문	국어국문학과	30	4	10	2	5				21
	인문	중어중문학과	44	5	13	2		10			30
	인문	영어영문학과	54	6	15	2		10			33
	인문	독어독문학과	19		11			8			19
	인문	사학과	24	4	9		4				17
	인문	철학과	18	4	5		3				12
	인문	정치외교학과	33	4	13		5				22
	인문	사회학과	30	6	9		6				21
	인문	미디어커뮤니케이션학과	45	5	15	2	9				31
	인문	관광학부	37	4	10	2	5				21
	자연	수학과	46	6	12	3	12				33
	자연	물리학과	41	6	13	2	11				32
	자연	화학과	52	8	15	3	11				37
	자연	생명과학과	49	6	16	3	9				34
	인문	행정학과	39	4	23	2					29
	인문	정책학과	95	7	68	4					79
경 제 금 융	상경	경제금융학부	115	13	48	5	19				85
	상경	경영학부(상경)	192	21	103	5	24				153
	자연	경영학부(자연)	21		12		9				21
	상경	파이낸스경영학과(상경)	43	5	21	2	5				33
경 영	자연	파이낸스경영학과(자연)	8								0
	인문	교육학과	20	4	7	2					13
	인문	교육공학과	20	4	7	2					13
	인문	국어교육과	23	4	8	2	2				16
사 회 과 학	인문	영어교육과	23	4	5	2		5			16
	자연	수학교육과	19	3	3	2	4				12
	예체능	응용미술교육과	22					22			22
	자연	의류학과(자연)	13	4	5		4				13
자 연 과 학	인문	의류학과(인문)	23	7	14	2					23
	자연	식품영양학과(자연)	36	8	11	2	15				36
	자연	실내건축디자인학과(자연)	12	3	5		4				12
	인문	실내건축디자인학과(인문)	23	7	14	2					23
정 책 과 학	예체능	성악과	26					12			12
	예체능	작곡과	14								0
	예체능	피아노과	20					6			6
	예체능	관현악과	39					11			11
경 제 금 융	예체능	국악과	33					29			29
	예체능	체육학과	30		5		5				10
	예체능	스포츠산업학과	30		9		5				14
	인문	연극영화학과(영화)	20		8		3				11
경 영	예체능	연극영화학과(연극연출)	4								0
	예체능	연극영화학과(연극연기)	18				2				2
	예체능	무용학과	32				32				32
	자연	간호학과(자연)	27	7	9	3	8				27
사 범	인문	간호학과(인문)	11		11						11
	인문	국제학부	49					49			49
	인문	산업융합학부	1						1	154	155
	합 계		2,816	317	985	113	396	219	1	154	2,185

모집단위 관련 안내

1. 모집단위 특이사항

- 가. 공과대학 건축학부는 5년제입니다.
- 나. 공과대학 소프트웨어전공과 컴퓨터전공은 컴퓨터소프트웨어학부로 통합되었습니다.
- 다. 정보시스템학과는 편제상 공과대학 소속이나 “상경계열”로 선발하므로 지원 시 전 형에 따라 반영교과, 고사유형 등을 반드시 확인하여야 합니다.
- 라. 의예과는 수시에서 학생부종합(일반, 고른기회)전형과 논술전형으로만 선발합니다.
- 마. 연극영화학과는 전형별로 선발 대상에 차이가 있습니다.
- － 학생부종합(일반) : 영화 전공자 8명
 - － 논술 : 영화 전공자 3명
 - － 연기특기자 : 연극연기 전공자 2명
- ※ 연극연출 전공자는 정시에서 선발
- 바. 국제학부는 글로벌인재(어학특기자)전형으로만 선발합니다.
- 사. 산업융합학부는 특성화고졸재직자특별전형으로만 선발합니다.

2. 학부단위 모집

학부 입학생의 세부전공은 2학년 진급 시 결정되며 전공별 인원 제한을 둘 수 있습니다.

대 학	학 부	전 공
공 과	전기생체공학부	전기공학, 생체공학
산업융합학부	산업융합학부	응용시스템, 정보융합

3. 교육인증 프로그램

가. 공학교육인증

- 대상학과 : 공과대학 건축공학부, 건설환경공학과, 화학공학과, 유기나노공학과, 기계공학부
- 인증기관 : ABEEK (Accreditation Board for Engineering Education of Korea)
- 관련부서 : 공학교육혁신센터 (<http://abk.hanyang.ac.kr>)
- 해당 모집 단위에 합격한 입학생은 전원 공학교육 인증 프로그램에 참여하게 되며, 심화 프로그램의 이수 및 변경에 관한 사항은 각 프로그램 내규에 따릅니다. (인증평가 결과 및 학부(과)의 사정에 따라 변경될 수 있음)

나. 건축학교육인증

- 대상학과 : 공과대학 건축학부
- 인증기관 : 한국건축학교육인증원(Korea Architectural Accrediting Board)

다. 경영학교육인증

- 대상학과 : 경영대학 경영학부, 파이낸스경영학과
- 인증기관
 - 국제경영발전협의회 : Association to Advance Collegiate Schools of Business International(AACSB International)
 - 한국경영교육인증원 : Korean Association of Business Education Accreditation

4. 교직 개설 모집단위

아래 모집단위(학과)는 2017학년도 1학기 기준으로 교직이 개설되어 있어 교직과정 이수에 따라 교원자격증 취득이 가능합니다.

(문의 ☎ 02-2220-1095 / 사범대학 행정팀)

대 학	모집단위(학과)
인 문 과 학 대 학	국어국문학과, 중어중문학과, 영어영문학과, 독어독문학과, 사학과, 철학과
사 회 과 학 대 학	정치외교학과, 관광학부
자 연 과 학 대 학	수학과, 물리학과, 화학과, 생명과학과
정 책 과 학 대 학	행정학과
경 제 금 융 대 학	경제금융학부
경 영 대 학	경영학부
생 활 과 학 대 학	의류학과, 식품영양학과
음 악 대 학	성악과, 작곡과, 피아노과, 관현악과, 국악과
예 술 체 육 대 학	체육학과, 연극영화학과, 무용학과
간 호 학 부	간호학과



5. 해외대학 교류 프로그램

아래 모집단위는 본교가 지정하는 해외 대학과의 교류 프로그램을 운영하고 있습니다.

대학/학과	내 용	문 의
공과대학	미국 일리노이 공과대학(Illinois Institute of Technology) 복수학위 프로그램 : 한양대 1.5년 + 일리노이 공대 2년 + 한양대 0.5년의 과정 후 한양대와 일리노이 공과대학 2개의 학위 취득	031-400-5115
경영대학	미국 템플대학교(Temple University) 학석사 연계과정 운영 프랑스 ICN Business School 복수학위 프로그램운영	02-2220-2437
인문과학대학	중어중문학과 2학년 2학기에 중국 칭화대학교에서 전원 의무적으로 한 학기 과정 이수 2학년 2학기부터 타이완 국립타이완대학교 중문과에서 2년간 수학 후 두 대학 학사학위 동시 취득(2명)	02-2220-0770
	독어독문학과 3학년 1학기부터 독일 바이로이트 국립 대학교에서 한 학기 과정 이수	
		02-2220-0760

2018학년도 수시 주요사항 안내

□ 장학금 안내

구 분	내 용
다이아몬드7 장학금	 다이아몬드7 학과 <ul style="list-style-type: none"> ○ 자연계 : 융합전자공학부, 컴퓨터소프트웨어학부, 에너지공학과, 미래자동차공학과 ○ 인문/상경제 : 행정학과, 정책학과, 파이낸스경영학과  장학금 <ul style="list-style-type: none"> ○ 융합전자공학부, 컴퓨터소프트웨어학부, 에너지공학과, 미래자동차공학과 <ul style="list-style-type: none"> - 합격자 전원 전액 장학금 지급 - 장학금 구성 : 기업후원 50% + 한양대 50% ○ 행정학과, 정책학과, 파이낸스경영학과 <ul style="list-style-type: none"> - 합격자 전원 4년 전액 장학금 지급
한가람회 장학금	<ul style="list-style-type: none"> ○ 건설환경공학과 <ul style="list-style-type: none"> - 학생부종합(일반)전형 건설환경공학과 합격자 (석차 순 상위 3명, 학생부종합(고른기회)전형 제외) - 장학금 : 4년 전액 장학금 지급 - 특전 : 고시반 입반, 동문 멘토링 및 진로지도 * 학과동문회인 한가람회 장학기금으로 지급하고 있음

※ 장학금 지급 학점 유지조건 : 직전학기 성적 3.50이상

□ 수시 전형별 주요사항 : [수시 전 전형 수능최저학력기준 미적용](#)

전 형	주 요 사 항	page
학생부교과	<ul style="list-style-type: none"> ○ 모집인원 : 317명 ○ 전형방법 : 학생부교과 100% ○ 학생부 외 제출서류 없음 ○ 수능 면제 	15
학생부종합	<ul style="list-style-type: none"> ○ 모집인원 <ul style="list-style-type: none"> - 일반 : 985명(선발인원 37명 확대) - 고른기회 : 113명 ○ 전형방법 : 학생부종합평가 100% ○ 학생부 외 제출서류 없음 ○ 수능 면제, 면접 없음 	16
논 술	<ul style="list-style-type: none"> ○ 모집인원 : 396명 ○ 전형방법 : 논술 70% + 학생부종합평가 30% ○ 논술중심 전형 ○ 고교 교육과정 내 출제 ○ 논술고사 : 90분 ○ 의예과 10명 선발 ○ 수능 면제 	23
특기자	<ul style="list-style-type: none"> ○ 모집인원 : 219명 ○ 소프트웨어인재(소프트웨어특기자) <ul style="list-style-type: none"> - 1단계 : 서류평가 100% - 2단계 : 면접 100% ○ 글로벌인재(어학특기자) <ul style="list-style-type: none"> - 외국어 Essay, 외국어 면접 실시 - 외국어 관련학과만 선발 ○ 미술특기자, 음악특기자, 체육특기자, 연기특기자, 무용특기자 ○ 수능 면제 	26~36

□ 수시 전형 기타 안내사항

1. 중복(복수) 지원

- 수시 지원횟수 : 수시전형 6회 지원 제한 범위 내에서 캠퍼스(서울/ERICA) 및 전형 간 중복 지원 제한은 없습니다.
- 전형 내 중복지원 : 불가, 동일한 1개의 전형에서는 1개의 모집단위만 지원 가능합니다.
- 중복 지원 시 전형별 대학별고사 시간이 겹칠 수 있으므로 원서접수 전 모집요강을 통해 반드시 확인하여야 합니다.

2. 교차지원

- 2018학년도 수시 전형 중 학생부를 평가하는 전형에서는 고교교육 기여를 위해 고교 계열과 지원 학과 계열 간 교차지원을 원칙적으로 허용하지 않습니다.
- 학생부교과전형 : **불가**
- 학생부종합전형, 논술전형, 특기자전형 : **학교생활기록부 내용 상 지원하는 계열의 교과목 이수 또는 관련된 교내활동이 확인(증명)된 경우 지원에 제한이 없습니다.**

3. 계열별 수능 필수 응시영역 : 없음(수시 전 전형 수능최저학력기준 미적용)

4. 검정고시 출신자, 국외고교 졸업자 지원 가능 전형

- 학생부종합(고른기회) 자격요건 중 “기초생활수급자 및 차상위계층”, “특수교육대상자”
- 논술, 글로벌인재(어학특기자), 음악특기자, 체육특기자, 연기특기자

5. 학생부종합전형

- 학생부교과(내신) 미반영 : 관련계열 교과 이수확인
- ‘2017 학교생활기록부 기재요령’에 어긋나는 수상 및 활동은 학교생활기록부에 기재되어 있어도 평가 반영 불가

▶ 교외수상 : 평가 반영 불가

(교육부 훈령 제29호의 제9조 근거, “2017 학교생활기록부 기재요령” p.74)

▶ 교외활동 : 학교장이 승인한 교육부 및 직속기관, 시도교육청 및 직속기관, 교육지원청 및 소속 기관 주최·주관 체험활동에 한해 평가에 반영

(교육부 훈령 제29호의 제13조 근거, “2017 학교생활기록부 기재요령” p.95)

6. 논술전형

- 학생부교과(내신) 미반영 : 관련계열 교과 이수확인
- 학생부종합평가 : 학생부에 기록되어 있는 수상경력, 출결, 봉사활동, 행동특성 및 종합의견 등을 참고하여 학생의 학교생활성실도 중심 종합평가

수험생 유의사항

본 요강에 명시되지 않은 사항은 본교 신입생 선발 사정원칙 및 대학입학전형관리위원회의 결정에 따르며 지원자는 항상 입학처 홈페이지 공지사항의 안내에 따라야 합니다. 이에 대한 미확인 및 불이행으로 인해 생기는 불이익은 본 대학교에서 책임지지 않습니다.

○ 원서접수

- 전형료 결제(입금) 후 수험번호가 부여되면 원서접수가 완료된 것임 (**수정, 취소 일절 불가**)
- 지원자는 대학입학전형 기본사항에 의한 수시모집 지원횟수 6회 제한 규정을 반드시 준수하여야 하고 6회를 초과한 경우 6회 이후의 접수는 취소 처리되며, 이를 위반하는 경우 입학무효 처리됨
- 전형/캠퍼스 간 중복 지원자는 대학별고사(필기/면접/실기)의 일시 및 장소를 반드시 확인하여 지원하여야 함 (전형일정이 사전 공지된 전형의 전형일자 중복은 접수 취소 사유로 인정되지 않음)
- 입학원서, 모집요강은 교부하지 않으며, 방문접수는 실시하지 않음
- 인터넷 원서접수 마감일은 지원자의 폭주로 접수가 원활하지 않으므로 마감일 이전에 접수완료 요망
- 원서접수는 반드시 본인이 하여야 하며, 대리인의 접수로 인해 전형 중에 발생하는 모든 불이익에 대한 책임은 지원자에게 있음
- 입학원서 기재(입력)사항 누락, 입력오류 등에 따른 불이익과 전화번호 및 주소 등의 연락처 오기 또는 변경으로 연락이 두절되어 발생하는 불이익에 대한 모든 책임은 지원자에게 있음
- 연락처가 변경된 경우 즉시 변경 사실을 통지해야 함 (팩스 및 E-mail 신청)
- 사진은 인터넷 접수 시 안내하는 정해진 규격의 사진을 업로드 하여야 하며, 본인이 아닌 경우나 상반신이 보이는 증명사진이 아닌 경우에는 부정행위자 또는 부적격자로 처리할 수 있음

○ 선발

- 입학전형 관련 평가내용, 성적은 일절 공개하지 않음
- 모집인원에 상관없이 적절한 학력수준에 미치지 못한다고 판단될 경우에는 선발하지 않을 수 있음
- 결시자, 1단계 불합격자는 최종 합격 사정대상에서 제외함
- 2018년 2월 졸업예정자는 당해 연도 2월에 졸업을 하지 못하면 합격을 취소함
- 지원자격 미충족자 또는 부정한 방법으로 합격한 사실이 확인되면 입학 전후를 막론하고 합격을 취소함
- 지원자 미달, 미등록, 합격자의 등록포기 및 수시 미등록충원 실시 후 결원은 정시모집에서 선발함
※ 모집시기별로 미달 또는 미등록으로 인해 발생한 결원(전형기간 중의 등록금 환불자 포함)은 다음 모집시기로 이월하여 선발 가능함 (한국대학교육협의회, 2018 대학입학전형 기본사항)

○ 등록

- 등록방법 : 등록(예치)금 납부 (합격자 발표 시 납부 방법 안내)

구 분	납부기간	금 액	납부은행
등록예치금	2017.12.18(월) 09:00 - 12.21(목) 16:00까지	300,000원	신한은행
잔여등록금	2018.1.31(수) 09:00 - 2.2(금) 16:00까지	추후공지	신한은행

- 합격확인, 합격통지서 및 등록(예치)금 고지서 출력은 입학처 홈페이지를 통해서만 가능하며 별도 교부는 없음
- 전액 장학생 등 납부 금액이 없는 합격자도 지정기간 내에 은행에서 등록해야 함
- 보훈대상자, 한양형제자매, 기초생활수급자 및 차상위계층, 북한이탈주민 등 장학대상자는 장학처리절차(장학복지팀)에 따라 장학혜택(0원)을 확인받고, 감면된 등록(예치)금 고지서를 출력하여 지정기간 내에 은행에서 등록해야 함
- 수시모집에 합격한 자는 최종 1개의 대학에만 등록해야 하며, 정시모집 및 추가모집에 지원을 금지함
- 모든 전형 종료 후 대학 신입생의 지원, 합격 및 등록 상황을 전산으로 검색하여 금지된 복수지원과 이중등록 사실이 확인되면 합격을 무효로 함

○ 등록포기, 환불

- 신청방법 : 인터넷 신청 (입학처 홈페이지, 지원자 통합 서비스)

신청메뉴	대 상	신청기한
등록포기신청 및 조회	합격자 중에서 등록할 의사가 없는 학생	2017.12.27(수) 19:00까지
환불신청 및 조회	등록한 자 중에서 환불(등록포기)을 원하는 학생	2018.2.13(화) 19:00까지

- 지정기간 내에 등록예치금을 납부하지 않은 합격자와 등록예치금 환불(신청)자는 별도의 통보 없이 등록을 포기한 것으로 간주하여 합격을 취소함
- 수시 및 정시모집 합격자가 추가합격자 발표기간 중 다른 대학의 추가합격 통보를 받은 경우 합격자는 등록을 원하지 않는 대학에 대해 해당 대학 등록 포기 의사를 즉시 전달하여야 함
- 미등록 총원 마감일 이후에 등록을 포기하는 경우, 대학에는 미총원 인원이 발생하고, 예비합격자에게는 총원합격의 기회가 차단되어 결과적으로 다른 수험생의 입학기회를 박탈하게 됨

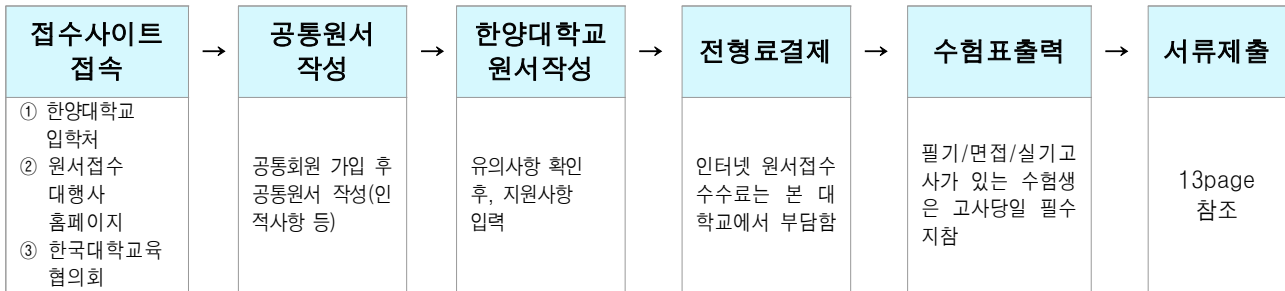
○ 미등록 총원

- 12.22(금) ~ 12.28(목) (합격자 발표 - 27일(수) 21:00까지 / 등록 - 28일(목) 16:00까지)
- 미등록 총원 및 추가합격자 발표 관련 세부 사항은 최초 합격자 발표 시 홈페이지를 통해 공지함
- 추가합격자 발표 시 전화로 합격자를 통보할 경우 지원자가 원서 접수 시 입력한 연락처로 3회 이상의 통화 시도 후에도 연결이 되지 않는 경우는 추가 합격자로서 등록의사가 없는 자로 간주함
- 인터넷을 통한 추가 합격자 발표 시 확인(인터넷을 통한 합격자 조회) 여부에 상관없이 합격자로 발표한 자는 모두 추가합격자로 간주함

원서접수 방법 및 전형료

1. 접수일정 : 2017.9.11(월) 09:00 ~ 9.13(수) 18:00까지

2. 원서접수 방법 : 인터넷 접수(한국형 공통원서접수시스템 적용)



3. 전형료

전형		전형료	감면금액	납부금액	1단계 불합격자 환불금액
학생부교과		40,000원	—	40,000원	—
학생부종합(일반)		50,000원	—	50,000원	—
학생부종합(고른기회1)		50,000원	49,000원	1,000원	—
학생부종합(고른기회2)		50,000원	—	50,000원	—
특성화고졸재직자		40,000원	—	40,000원	—
논술		60,000원	—	60,000원	—
특기자	소프트웨어인재(소프트웨어특기자)	100,000원	—	100,000원	40,000원
	글로벌인재(어학특기자)	90,000원	—	90,000원	30,000원
	미술특기자	100,000원	—	100,000원	60,000원
	음악특기자[관현악과]	100,000원	—	100,000원	—
	음악특기자[성악과, 피아노과]	120,000원	—	120,000원	50,000원
	음악특기자[국악과]	120,000원	—	120,000원	50,000원
	체육특기자	50,000원	—	50,000원	—
	연기특기자	40,000원	—	40,000원	—
	무용특기자	100,000원	—	100,000원	—

※ 인터넷 원서접수 수수료는 본교가 부담함

※ 학생부종합(고른기회1) : 기초생활수급자 및 차상위계층, 국가보훈대상자, 특수교육대상자

학생부종합(고른기회2) : 농어촌학생, 특성화고교졸업자

4. 전형료 환불

- 대학입시의 공정성 확보와 타 수험생의 피해를 최소화하기 위하여 원서 접수가 완료된 이후에는 지원 사항을 취소할 수 없음
- 아래의 전형료 전액 반환 사유가 발생하여 최종합격자 발표일까지 환불의사를 밝히고 관련 증빙서류를 제출할 경우 전형료 전액을 환불함
- 전형료 전액 반환 사유
 - 본교의 귀책사유로 입학전형에 응시하지 못한 경우
 - 천재지변으로 인하여 입학전형에 응시하지 못한 경우
 - 질병 또는 사고 등으로 의료기관에 입원하거나 본인의 사망으로 입학전형에 응시하지 못한 경우
- 위의 전형료 전액 반환 사유를 제외한 기타 부득이한 사유가 발생하여 입학전형에 응시할 수 없는 경우에는 관련 서류를 통해 사실을 입증해야 하며, 입학전형의 공정성을 해치지 않는다고 판단되는 경우에 한하여 신청 시기에 따라 전형료의 전액 또는 일부를 환불함

구 분	환불금액
원서접수 마감 전	전형료 전액
원서접수 마감 후 3일 이내	전형료의 70% 환불
원서접수 마감 후 4일 이후부터 전형별 고사 후 3일 이내	전형료의 50% 환불
전형별 고사 후 4일 이후	반환하지 않음

- ※ 타 대학교 전형과 고사시간이 중복될 경우,
 - 원서접수 전에 고사시간을 공지한 전형의 경우는 환불사유에 해당되지 않음
 - 원서접수 후에 고사시간을 공지하여 타 대학과 고사시간이 중복되는 전형의 경우 타 대학 수험표 및 고사일정표 등의 증빙서류 제출 시 입학전형관리위원회에서 심의하여 환불 여부를 결정함
- 학생부 종합전형(고른기회1) 지원자격에 해당되는 수험생이 본교 서울캠퍼스의 다른 전형(예. 학생부종합(일반), 논술, 특기자 등)에 지원하는 경우도 학생부종합(고른기회1)에 준하여 전형료를 감면하고 차액을 환불함
 - ※ 단, 해당 수험생은 서류 제출기간 내에 반드시 '입학원서'와 '해당 자격 증빙서류'를 제출해야함
 - ※ 학생부종합(고른기회1) 지원자격 및 증빙서류는 모집요강 p.17 참조
 - ※ 학생부종합(고른기회1)에 기 지원한 수험생이 본교 서울캠퍼스의 다른 전형(예. 학생부종합(일반), 논술, 특기자 등)에 지원하는 경우 해당 자격 증빙서류를 중복 제출할 필요는 없음
- 고등교육법 제34조의4 제5항에 따라 입학전형 관련 수입·지출에 잔액이 발생할 경우, 납부한 전형료에 비례하여 반환할 수 있음
 - 금융기관 계좌로 이체하는 경우 반환할 금액에서 금융기관의 전산망을 이용하는 데 드는 비용을 차감하고 반환할 수 있음
 - 금융기관의 전산망을 이용하는 데 드는 비용이 반환할 금액 이상이면 반환하지 않을 수 있음

제출서류 관련 공통사항

1. 제출방법 : 제출서류가 있는 전형 지원자에 한함

- 우편접수 : <04763> 서울특별시 성동구 왕십리로 222 본관 1층 입학처
※ 인터넷 접수 완료 후 출력되는 발송용 표지 사용 시 우편요금 면제(수신자 부담)
- 방문접수 : 지하철 2호선 한양대역 2번 출구, 본관 1층 입학처

2. 제출기한

- 우편접수 : 2017.9.14(목) 소인분까지
- 방문접수 : 2017.9.14(목) 17:00까지

3. 유의사항

- 중복 지원 시 제출서류는 캠퍼스별, 전형별로 각각 제출해야 함
- 모든 제출서류의 우측 하단에 반드시 본 대학교 수험번호 및 성명을 기재해야 함
- 기한 내에 서류를 제출하지 않은 자는 서류 미제출자로 처리되어 합격자 선발 대상에서 제외됨
- 제출서류의 도착여부는 서류 발송 후 약 3-4일이 지난 후부터 입학처 홈페이지에서 반드시 확인해야 하며 제출된 서류는 반환되지 않음
- 우편배달사고 등 기타 사유로 제출기한 내 도착하지 않을 경우 본 대학교에서 책임지지 않음
- 제출서류 중 학교생활기록부는 온라인 제공 비동의자, 비대상교 출신자 및 **2012년 2월 이전 졸업자(2012년 2월 졸업자 포함)**에 한하여 제출하며, 제출 시 학교장의 직인을 날인한 후 봉투에 넣어 제출해야 함
- 모든 제출서류는 원본제출을 원칙으로 함. 부득이한 경우는 출신 고교장의 직인 날인 또는 방문접수를 통한 원본대조필 서류도 인정함
- 합격자 선발에 필요한 경우 추가서류를 요구할 수 있고, 발급기관에 진위 확인을 의뢰할 수 있음

4. 국외고교 출신자 제출서류

- 지원자 공통 제출서류(사본 제출)
 - ① 고교 졸업(예정)증명서 또는 재학증명서
 - ② 고교 전 학년 성적증명서
- 최종합격자 추가 제출서류 : 세부사항은 합격자 발표 시 별도 공지
 - ① 지원당시 졸업예정자는 졸업장(Diploma) 또는 졸업증명서를 제출
 - ② 공통 제출서류에 대해 '아포스티유 확인서' 또는 '영사확인서' 추가 제출
- 영문이 아닌 서류는 공증 받은 한글 번역서를 첨부해야 함

5. 검정고시 출신자 제출서류 : 검정고시 합격증명서

- 검정고시 대입전형자료 온라인 제공 대상 : 2013년 1회차 ~ 2017년 1회차 검정고시 합격자(2017년 2회차 합격자는 2017.9.14(목)까지 우편 또는 방문으로 검정고시 합격증명서를 제출하여야 함)
 - ※ 주의 : 검정고시 대입전형자료 온라인 제공 대상자는 교육부에서 지정한 기간 동안 시도교육청 나이스 대국민서비스 검정고시 대입전형홈페이지(www.neis.go.kr)을 통해 직접 온라인 제공 신청을 하여야 오프라인 서류 제출이 면제되며(온라인 제공 신청 후 발급받은 "제공동의 확인 번호"를 우리대학 수시모집 온라인 원서접수 시 입력), 미 신청 시 오프라인으로 검정고시 합격증명서를 제출하여야 함
- 온라인 자료 제공에 동의한 지원자도 인터넷 원서접수 시 오프라인(우편 또는 방문)으로 제출 가능

전형별 선발방법 및 전형요소 반영비율

모 집	전 형		선발방법	전형요소 반영비율 (%)		
수 시	학 생 부 교 과		일괄합산	학생부교과 100		
	학 생 부 종 합 (일 반)		일괄합산	학생부종합평가 100		
	학생부종합(고른기회)		일괄합산	학생부종합평가 100		
	특 성 화 고 졸 재 직 자		일괄합산	학생부종합평가 100		
	논 술		일괄합산	논술 70 + 학생부종합평가 30		
	특기자	소프트웨어인재 (소프트웨어)		1단계 (5배수 내외)	서류평가 100	
				2단계	면접 100	
		글 로 벌 인 재 (어 학)		1단계 (3배수 내외)	외국어 Essay 100	
				2단계	외국어 면접 100	
		미 술		1단계 (20배수 내외)	학생부종합평가 100	
				2단계	실기 100	
		음악	성 악 과 피아노과		1단계 (3배수)	실기 100
					2단계	실기 90 + 학생부교과 10
			관현악과		일괄합산	실기 90 + 학생부교과 10
					국 악 과	
			2단계	실기 80 + 학생부교과 20		
			체 육		일괄합산	경기실적 70 + 학생부종합평가 30
		연 기		일괄합산	서류 100	
		무 용		1단계 (3배수)	실기 70 + 학생부교과 30	
				2단계	1단계 실기성적 100	

2018학년도 신입학 전형별 세부 사항

학생부교과

- 학생부교과 100%
- 학생부 외 제출서류 없음
- 수능 면제, 면접 없음

1. 모집인원 : 317명

○ 의예과 및 일부 학과는 선발하지 않음

2. 지원자격 : 2017년 2월 이후(2017년 2월 졸업자 포함) 국내 정규 고교 졸업
(예정)자로서 통산 3개 학기 이상 국내 고교 성적 취득자

※ 지원 제한(불가) 고교 : 특성화고, 마이스터고, 예술고, 체육고, 방송통신고,
학력인정고, 일반/종합고의 전문계반(학과), 학생부 성적체계가 다른 고교

3. 제출서류 : 학교생활기록부(온라인 제공 동의자 제외)

○ 제출방법 및 유의사항 : 13page 참조

4. 전형방법 : 학생부교과 100%

○ 학생부교과 성적 반영방법 : 39page 참조

5. 동점자 처리기준 : 학생부 교과별 성적 및 이수단위 우위자

계 열 순 위	자 연	인 문	상 경
1	수학 교과성적	영어 교과성적	영어 교과성적
2	과학 교과성적	국어 교과성적	수학 교과성적
3	영어 교과성적	수학 교과성적	국어 교과성적
4	수학 이수단위	영어 이수단위	영어 이수단위
5	과학 이수단위	국어 이수단위	수학 이수단위
6	영어 이수단위	수학 이수단위	국어 이수단위

학생부종합(일반)

- 학생부종합평가 100%
- 학생부 외 제출서류 없음
- 경영학부 자연계열 12명 선발
- 수능 면제, 면접 없음

1. 모집인원 : 985명

○ 연극영화학과 영화 전공자는 8명은 인문계열로 선발

2. 지원자격 : 2016년 2월 이후(2016년 2월 졸업자 포함) 국내 정규 고교 졸업(예정)자

※ 검정고시 출신자, 국외고교졸업자 등 학교생활기록부가 없는 자는 지원할 수 없음

3. 제출서류 : 학교생활기록부(온라인 제공 동의자 제외)

○ 제출방법 및 유의사항 : 13page 참조

4. 전형방법 : 학생부종합평가 100% (37page 참조)

5. 동점자 처리기준 : 학생부종합평가 학업역량(적성) 영역 성적 우위자

학생부종합(고른기회)

- 학생부종합평가 100%
- 학생부 외 제출서류 없음
- 수능 면제, 면접 없음

1. 모집인원 : 113명

2. 지원자격 : 2016년 2월 이후(2016년 2월 졸업자 포함) 국내 정규 고교 졸업(예정)자로서 아래 자격요건(①~④) 중 하나를 충족하는 자

※ 검정고시 출신자, 국외고교졸업자 등 학교생활기록부가 없는 자는 지원할 수 없음

※ 단, 아래의 자격요건 중 “기초생활수급자 및 차상위계층”, “특수교육대상자”에 한하여 학교생활기록부가 없는(검정고시 출신자, 국외고교졸업자 등) 자는 자기소개서를 제출받아 평가함

구 분	자 격 요 건
기초생활수급자 및 차상위계층	① 국민기초생활보장법 제2조 제1호(제2호)에 따른 수급(권)자 가구의 학생 ※ 자격기준 : 2015.7월 개정 시행된 ‘국민기초생활 보장법’에 준하여 기초생활수급(권)자 중 생계급여(일반/조건부), 의료급여, 보장시설 수급자, 주거급여, 교육급여 중 하나 이상에 해당되는 자 ※ 자격인정기간 : 2017.8.11(금) ~ 2017.9.14(목) 중 위 자격기준에 해당하는 자 ※ 증빙서류 제출기간 1) 방문제출 시 : 2017.9.11(월) ~ 9.14(목) 17:00 2) 우편제출 시 : 2017.9.11(월) ~ 9.14(목) 우체국 소인분 도착서류까지 인정 ② 차상위 복지급여를 받고 있는 가구의 학생 ※ 차상위 복지급여를 받고 있는 가구 : 차상위 자활, 차상위 장애수당, 차상위 장애인연금부가급여, 차상위 건강보험본인부담금 경감, 한부모가족지원 중 하나 이상의 급여를 받고 있는 가구 ③ 우선돌봄 차상위(차상위 계층 확인서 발급 대상) 가구의 학생 ※ 시·군·구청장 또는 읍·면·동 주민센터장이 발급하는 차상위 계층 확인서 제출 가능자
국가보훈대상자	④ 「국가보훈기본법」 제3조 제2호에 따른 ‘국가보훈대상자’로서 국가보훈 관계 법령에 따른 교육지원대상자

구 분	자 격 요 건	
농어촌학생	⑤ 농어촌 지역 중·고등학교 6년 이수자	<u>중학교 입학일부터 고등학교 졸업(예정)일까지</u> 농·어촌(읍·면) 또는 도서·벽지 지역의 중·고등학교에서 전 교육과정을 이수(예정)한 졸업(예정)자로서 중·고등학교 재학기간 동안 <u>본인, 부, 모</u> 모두가 농·어촌(읍·면) 또는 도서·벽지 지역에서 실제로 거주한 자
	⑥ 농어촌 지역 초·중·고등학교 12년 이수자	<u>초등학교 입학일부터 고등학교 졸업(예정)일까지</u> 농·어촌(읍·면) 또는 도서·벽지 지역의 초·중·고등학교에서 전 교육과정을 이수(예정)한 졸업(예정)자로서 초·중·고등학교 재학기간 동안 <u>본인</u> 이 농·어촌(읍·면) 또는 도서·벽지 지역에서 실제로 거주한 자
	※ 농어촌(읍·면) 지역은 지방자치법 제3조, 도서·벽지 지역은 도서·벽지 교육진흥법시행규칙 제2조에 따름 ※ 제외 대상자 : 농어촌, 도서·벽지 지역 소재 특수목적고 중 과학고, 외국어고, 국제고, 예술고, 체육고 출신자 ※ 행정구역 적용범위 : 고등학교(또는 중학교, 초등학교) 재학 기간 중 행정구역 개편 등으로 읍·면 지역이 동으로 변경 또는 도서·벽지 지역이 해제된 경우에는 해당 고등학교(또는 중학교, 초등학교)의 재학 기간 동안만 해당 지역을 읍·면 또는 도서·벽지 지역으로 인정 ※ 합격자의 위장전입 등에 의한 지원자격 결격 사유가 확인될 경우 입학 전후를 막론하고 합격을 취소할 수 있음	
특성화고교 졸업자	⑦ 초·중등교육법 시행령 제91조 제1항에 따른 특성화고등학교에서 입학 후 전 교육과정을 이수(예정)하고 본교의 모집단위와 동일한 계열의 기준학과를 졸업(예정)한 자 ⑧ 초·중등교육법 시행령 제91조 제1항에 따른 특성화고등학교에서 입학 후 전 교육과정을 이수(예정)하고 졸업(예정)한 자로서 본교의 모집단위와 동일한 계열의 전문교과를 30단위 이상 이수한 자 ※ 고교 1학년 과정이 시작되는 당해 학년도 3월 31일까지 특성화고(전문계고)에 전입학한 자는 특성화고(전문계고)에 입학한 자로 인정함 ※ 특성화고등학교 범위 : 특성화고와 같은 교육과정을 운영하는 학과가 있는 종합고 포함(종합고 보통과[일반고 교육과정 이수자])는 지원불가, <u>마이스터고 제외</u>	
특수교육대상자	⑨ 장애인복지법 제32조에 의하여 장애인 등록을 필한 장애등급 1, 2, 3 등급 해당자로서 장애인 등에 대한 특수교육법 제15조 및 동법 시행령 제10조의 선정기준에 의한 자 ⑩ 기타 장애인복지법에 이중 등록되지 않는 「국가보훈대상자 등 예우 및 지원에 관한 법률 제4조」 등에 의한 상이 등급자 본인(국가보훈처 등록)	

3. 제출서류

- ① 지원자 공통 제출서류 : 학교생활기록부(온라인 제공 동의자 제외)
- ② 자기소개서 : “기초생활수급자 및 차상위계층”, “특수교육대상자” 중 학교생활 기록부가 없는(검정고시 출신자, 국외고교졸업자 등)자
 - ※ 자기소개서(대교협 공통 양식)는 지원자 본인이 원서접수 사이트를 통해 직접 입력해야 함(별도 우편 또는 방문 제출할 필요 없음)
 - ※ 자기소개서에 기록되는 활동·경력 등은 검정고시 합격일로부터 과거 3년 이내의 내용에 한하여 작성할 수 있음
 - ※ 자기소개서에 기록된 활동·경력에 대한 입증이 필요할 경우 아래와 같은 증빙서류를 제출할 수 있음(필수제출서류가 아닌 선택제출서류)

증빙서류	양식 및 내용	제출방법
활동·경력 목록표	추후 홈페이지 및 모집요강 업데이트를 통해 공지	추후 홈페이지 및 모집요강 업데이트를 통해 공지
활동·경력 입증서류		

③ 지원자격 증빙서류

순 번	자격요건	제출서류	비 고
1	①	국민기초생활보장 수급증명서	시·군·구청, 읍·면·동 주민센터 발급
	②	차상위 복지급여 수급 확인서	시·군·구청, 읍·면·동 주민센터 발급
		차상위 본인부담경감 대상자 확인서	
	③	차상위 계층 확인서	시·군·구청, 읍·면·동 주민센터 발급
	④	대학입학특별전형대상자 증명서	보훈(지)청 발급
	⑤	주민등록초본, 가족관계증명서, 중학교 학교생활기록부	㉠ 주민등록초본 3부(부, 모, 학생 기준 각 1부씩 제출) ※ 주소 이전 이력 전체가 기재되어야 함 ㉡ 가족관계증명서(부 또는 모를 기준으로 1부 발급) ㉢ 중학교 학교생활기록부(재학당시 학교 소재지 명기)
	⑥	주민등록초본, 초등학교 학교생활기록부, 중학교 학교생활기록부	㉠ 주민등록초본 1부(본인 기준) ※ 주소 이전 이력 전체가 기재되어야 함 ㉡ 초등학교 학교생활기록부(재학당시 학교 소재지 명기) ㉢ 중학교 학교생활기록부(재학당시 학교 소재지 명기)
	⑦~⑧	없음	
	⑨	장애인증명서	장애유형 및 등급이 기재되어 있어야 함
	⑩	국가유공자 확인원(원본)	상이등급이 기재되어 있어야 함
2	해당자	주민등록등본 및 가족관계증명서	①, ②, ③자격요건 대상자 중 지원자격 증빙을 위해 필요한 경우(지원자 본인 명의로 발급받을 수 없는 경우)
	해당자	기본증명서(본인), 혼인관계증명서	⑤ 자격요건 대상자 중 이혼 가정의 경우
	해당자	주민등록말소자 초본(사망자)	⑤ 자격요건 대상자 중 부 또는 모가 사망한 경우

※ 2017.8.11(금) 이후 발급된 문서만 인정함

※ 단, 지원자격 ②~③ 해당자는 2017.9.4(월) 이후 발급된 문서만 인정함

※ 지원자격 증빙서류 심사 후 지원자격 결격 사유가 확인될 경우 입학 전·후를 막론하고 합격을 취소할 수 있음

※ 제출방법 및 유의사항 : 13page 참조

4. 전형방법 : 학생부종합평가 100% (37page 참조)

5. 특성화고교졸업자 동일계열 및 기준학과

- 지원한 모집단위에 해당하는 기준학과가 아닐 경우 “동일계열”에 해당하는 전문 교과를 30단위 이상 이수한 경우 지원자격으로 인정합니다.

한양대학교 모집단위	동일계열	교육과정의 기준학과명
<ul style="list-style-type: none"> 공과대학 전 학과 (정보시스템학과 제외) 의예과 자연과학대학 전 학과 수학교육과 생활과학대학 전 학과 	공업	기계과, 전자기계과, 금속재료과, 전기과, 전자과, 통신과, 컴퓨터응용과, 토목과, 건축과, 디자인과, 화학공업과, 환경공업과, 세라믹과, 식품공업과, 섬유과, 인쇄과, 자동차과, 조선과, 항공과, 컴퓨터게임과, 만화·애니메이션과, 영상제작과
	상업 정보	경영정보과, 회계정보과, 무역정보과, 유통정보과, 정보처리과, 콘텐츠개발과, 전자상거래과, 상업디자인과, 관광경영과, 금융정보과
	농생명 산업	식물자원과, 동물자원과, 산림자원과, 조경과, 농업토목과, 농업기계과, 식품가공과, 농산물유통정보과, 환경·관광농업과, 생명공학기술과
	수산·해운	해양생산과, 수산양식과, 자영수산과, 수산식품과, 해양환경과, 냉동공조과, 동력기계과, 항해과, 전자통신과, 해양레저산업과, 항만물류과, 해양정보과
<ul style="list-style-type: none"> 인문계열 전 학과 (관광학부 제외) 상경계열 전 학과 생활과학대학 전 학과 간호학과(자연) 	상업 정보	경영정보과, 회계정보과, 무역정보과, 유통정보과, 정보처리과, 콘텐츠개발과, 전자상거래과, 상업디자인과, 관광경영과, 금융정보과
	가사·실업	조리과, 의상과, 실내디자인과, 보육과, 관광과, 간호과, 복지서비스과, 미용과
<ul style="list-style-type: none"> 관광학부 	관광고등학교	관광경영과, 조리과, 관광과, 식품가공과, 환경관광농업과

※ 관광학부는 기준학과명과 동일한 학과 또는 관광고등학교에 한하여 지원할 수 있음

6. 동점자 처리기준 : 학생부종합평가 학업역량(적성) 영역 성적 우위자

7. 기타 : 지원자격 구분별 선발인원 배정 없음

특성화고졸재직자

- 학생부종합평가 100%
- 수능 면제, 면접 없음

1. 모집단위 및 모집인원 : 산업융합학부 155명(정원 내 1명 포함)

※ 특성화고졸재직자특별전형을 통해 입학한 학생은 재학 중 타과로 전과 불가

2. 지원자격

다음의 어느 하나에 해당하는 사람으로 산업체 근무경력이 3년 이상인 재직자
(고등교육법시행령 제29조 제2항 제14호)

- 「초·중등교육법 시행령」 제76조의 2 제1호에 따른 일반고등학교에 재학하는 동안 시·도 교육감이 「직업교육훈련 촉진법」에 따른 직업교육훈련기관 중 직업교육훈련위탁기관으로 선정한 기관에서 1년 이상의 직업교육훈련과정을 이수하고 해당 일반고등학교를 졸업한 사람
- 「초·중등교육법 시행령」 제90조 제1항 제10호에 따른 산업수요 맞춤형 고등학교를 졸업한 사람
- 특성화고등학교 등을 졸업한 사람
- 「평생교육법」 제31조 제2항에 따른 학력인정 평생교육시설 중 특성화고등학교 등에서 제공하는 것과 같은 교육과정을 운영하는 평생교육시설에서 해당 교육과정을 이수한 사람

구 분	세부사항
산업체 적용범위	<ul style="list-style-type: none"> • 국가·지방자치단체 및 공공단체(소속 직원의 경우) • 근로기준법 제11조에 의거 상시근로자 5인(사업주 포함) 이상 사업체 • 4대보험 중 1개 이상 가입 사업체(창업·자영업자 포함) • 4대보험 가입대상 사업체가 아닌 1차 산업 종사자는 국가·지방자치단체가 발급하는 공적증명서(농지원부 등본 등)를 통해 확인되는 경우 인정함 • 4대보험 미가입 영세창업/자영업자는 사업자등록증을 소지하고, 세금 체납 사실이 없는 경우에 한해 인정함
재직기간 산정	<ul style="list-style-type: none"> • 2018년 3월 1일을 기준으로 총 재직기간이 3년 이상(예정)이어야 함 • 재직기간은 제출한 서류상으로 증명되는 기간만을 산정함 • 2개 이상의 산업체에서 재직한 경우 총 재직기간은 합산하여 산정하되, 중복되는 기간은 이중으로 합산하지 않음 • 영세창업, 자영업자 중 휴업기간 등 비영업기간은 재직기간 산정에서 제외함 • 원서접수 시작일 현재 휴직(휴업)자는 지원할 수 없음 • 병역특례 기간의 산업체 경력을 포함하여 군 의무복무 경력은 재직기간 산정에 포함됨

3. 제출서류

순 번	구 분	제출서류	비 고
1	필수	고등학교 학교생활기록부	온라인 제공 동의자 제외
2	필수	재직(경력)증명서	<ul style="list-style-type: none"> 재직기간이 명시되어 있어야 함 지원자격 충족을 위해 2개 이상의 산업체 재직 사실을 증명해야 하는 지원자는 전/현 직장의 재직(경력)증명서를 모두 제출하여야 함 군 현역복무자는 복무확인서(군 복무기간 전체 기재 요망), 전역자는 병적증명서를 제출하여야 함
3	해당자	산업체 4대 보험 가입 확인서 (비고의 1개 항목 이상)	<ul style="list-style-type: none"> 재직(경력) 증명서를 제출한 산업체 모두 제출 아래 항목 중 1개 이상 제출 ① 4대보험가입확인서(http://www.4insure.or.kr) ② 국민연금가입증명서(국민연금공단 발행) ③ 건강보험자격취득실확인서(국민건강보험공단 발행) ④ 고용보험자격이력내역서(고용지원센터 발행)
4	해당자	농지원부 등본 등 공적증명서	4대보험 가입 대상 사업체가 아닌 농업, 수산업 등의 산업체 종사자는 국가·지방자치단체가 발급하는 공적증명서(농지원부 등)를 제출
5	해당자	4대 보험 미가입 영세창업 및 자영업 증명서	<ul style="list-style-type: none"> 사업자등록증명원(세무서 발행) 납세증명서(세무서 발행) 휴업/폐업사실증명원(세무서 발행)-해당자에 한함

※ **2017.8.11(금) 이후**(제출일 기준 1개월 이내) 발급된 문서만 인정함

※ 최종합격자는 2018.3.1(목) 기준 재직증명서를 반드시 추가로 제출해야함

※ 제출방법 및 유의사항 : 13page 참조

4. 전형방법 : **학생부종합평가 100%** (37page 참조)

5. 동점자 처리기준 : 학생부종합평가 학업역량(적성) 영역 성적 우위자

논 술

- **논술중심 전형**
- **고교 교육과정 내 출제**
- **논술고사 시간 : 90분**
- **의예과 10명 선발**
- **경영학부 자연계열 9명 선발**
- **수능 면제**

1. 모집인원 : 396명

○ 아래의 모집단위에서는 논술전형으로 선발하지 않음

단과대학	미 선발 모집단위(학과)
공과대학	건축학부(인문)
인문과학대학	중어중문학과, 영어영문학과, 독어독문학과
정책과학대학	행정학과, 정책학과
경영대학	파이낸스경영학과(자연)
사범대학	교육학과, 교육공학과, 영어교육과, 응용미술교육과
생활과학대학	의류학과(인문), 실내건축디자인학과(인문)
음악대학	음악대학 전 모집단위
예술체육대학	체육학과, 스포츠산업학과, 연극영화학과(연극연출/연극연기), 무용학과
간호학부	간호학과(인문)
국제학부	국제학부
산업융합학부	산업융합학부

※ 연극영화학과(3명)는 영화 전공자를 인문계열로 선발

2. 지원자격 : 국내 정규 고교 졸업(예정)자 및 동등의 학력 소지자

3. 제출서류 : 학교생활기록부(온라인 제공 동의자 제외), 학력증명서(해당자)

○ 제출방법 및 유의사항 : 13page 참조

4. 전형방법 : **논술 70% + 학생부종합평가 30%** (38page 참조)

5. 논술고사 안내

○ 시험 안내

계 열	평가영역	문제유형		시 간	기 타
인문	인문사회	인문논술	1문항 (1,200자)	90분	<ul style="list-style-type: none"> · 고교 교육과정 내 출제 · 출제범위는 수능 출제범위와 동일 · 문항별로 소문항이 3~4개 있을 수 있음
상경	인문사회	인문논술	1문항 (600자)		
	수학나형	수리논술	1문항 (글자 수 제한 없음)		
자연	수학가형	수리논술	2문항 (글자 수 제한 없음)		

○ 출제영역 및 평가의도

인 문	제시문에 나타난 주장과 근거를 활용하여 까다로운 논제의 조건을 충족시키면서 자신의 생각을 체계적으로 표현할 수 있는 능력을 평가하고자 하며, 인문학과 사회과학의 다양한 주제들을 활용하여 인문, 사회과학적 사고력을 종합적으로 평가하는 통합논술
상 경	지원자의 수학능력을 적절히 평가하기 위하여 인문논술과 수리논술을 함께 출제함
자 연	고등학교 수학의 다양한 주제들을 통합교과적으로 출제하며, 단답형 문제를 지양하고 학생들이 수학교과서에 있는 정의들을 기본으로 하여 제시문을 이해하고 이를 바탕으로 창의력을 발휘하여 논리적으로 문제가 요구하는 결론에 도달할 수 있는지를 측정하는 수리논술

○ 모집단위별 논술고사 일정

※ 모집단위별 논술고사 일정은 지원자 수에 따라 변경될 수 있음

일 자	계 열	구 분	시험시간	모집단위	
11.25 (토)	상경	오전	09:45 ~ 11:15	공과대학	정보시스템학과(상경)
				경제금융대학	경제금융학부
				경영대학	경영학부, 파이낸스경영학과
	인문	오후	13:30 ~ 15:00	인문과학대학	국어국문학과, 사학과, 철학과
				사회과학대학	정치외교학과, 사회학과 미디어커뮤니케이션학과, 관광학부
				사범대학	국어교육과
11.26 (일)	자연	오전	09:45 ~ 11:15	예술체육대학	연극영화학과(영화전공)
				공과대학	건축학부(자연), 건축공학부, 건설환경공학과, 도시공학과, 자원환경공학과, 유기나노공학과
				자연과학대학	수학과, 물리학과, 화학과, 생명과학과
				경영대학	경영학부(자연)
				사범대학	수학교육과
		오후 1	13:30 ~ 15:00	생활과학대학	의류학과(자연), 식품영양학과(자연), 실내건축디자인학과(자연)
				간호학부	간호학과(자연)
				공과대학	전기·생체공학부, 신소재공학부, 화학공학과, 생명공학과, 기계공학부, 원자력공학과, 산업공학과
		오후 2	17:00 ~ 18:30	공과대학	의예과, 융합전자공학부, 컴퓨터소프트웨어학부, 에너지공학과, 미래자동차공학과

- 고사장 배정 및 유의사항 공지 : 11.20(월) 이후 입학처 홈페이지에 공지
- 2018학년도 모의논술 : 2회(5월27일, 7월22일) 실시 예정, 입학처 홈페이지에 공지
- 논술 기출문제 : 입학처 홈페이지 > 수시모집 > 기출문제자료실 > 논술
- 모의논술 기출문제 : 입학처 홈페이지 > 수시모집 > 기출문제자료실 > 모의논술

6. 동점자 처리기준

계 열	순 위
자연	① 논술고사 성적 상위자 ② 고배점문항(소문항 기준) 성적 상위자
인문	① 논술고사 성적 상위자
상경	① 논술고사 성적 상위자 ② 수리논술문항 성적 상위자

소프트웨어인재(소프트웨어특기자)

- 컴퓨터소프트웨어학부 선발
- 1단계 : 서류평가 100%
- 2단계 : 면접 100%
- 수능 면제

1. 모집단위 및 모집인원 : 컴퓨터소프트웨어학부 13명

2. 지원자격 : 2013년 2월 이후(2013년 2월 졸업자 포함) 국내 정규 고교 졸업(예정)자

※ 검정고시 출신자, 국외고교졸업자 등 학교생활기록부가 없는 자는 지원할 수 없음

3. 제출서류 : 학교생활기록부 및 소프트웨어 관련 활동 소개서

○ 제출방법 및 유의사항 : 13page 참조

○ 제출서류 양식은 5월 30일까지 입학처 홈페이지에 공지 예정

4. 전형방법 : 단계별 평가기준은 5월 30일에 공지 예정

전형단계	전형방법	선 발
1단계	서류평가 100%	5배수 내외
2단계	면접 100%	최종선발

5. 전형일정

일 자	전형일정
10.17(화)	1단계 합격자 발표
	면접 고사장배정 및 유의사항 공지
10.21(토)	2단계 면접
11.10(금) 예정	최종합격자 발표

6. 동점자 처리기준 : 1단계 성적 우위자

글로벌인재(어학특기자)

- **외국어 Essay, 외국어 면접 실시**
- **공인외국어성적 제출 폐지**
- **외국어 관련 학과만 선발, 수능 면제**

1. 모집인원 : 82명

○ 선발학과 : 영어영문학과, 중어중문학과, 독어독문학과, 영어교육과, 국제학부

2. 지원자격 : 국내 정규 고교 졸업(예정)자 및 동등의 학력 소지자

3. 제출서류 : 학교생활기록부(온라인 제공 동의자 제외), 학력증명서(해당자)

○ 1단계 합격자에 한하여 2단계 면접 당일 제출

4. 전형방법

전형단계	전형방법	선 발
1단계	외국어 Essay 100%	3배수 내외
2단계	외국어 면접 100%	최종선발

○ 외국어 Essay · 면접 사용 언어

선발학과	Essay · 면접 사용 언어
영어영문학과	영어
영어교육과	
국제학부	
중어중문학과	중국어
독어독문학과	독일어

- 외국어 Essay : 60분, 고교 교육과정 내 출제
제시문 해석능력, 작문 능력, 사고력 평가
- 2017학년도 모의 Essay : 2회(5월27일, 7월22일) 실시예정, 입학처 홈페이지에 공지
- Essay 기출문제 : 입학처 홈페이지 > 수시모집 > 기출문제자료실 > 논술
- 모의 Essay 기출문제 : 입학처 홈페이지 > 수시모집 > 기출문제자료실 > 모의논술
- 외국어 면접 : 해당 언어 구사능력 및 인성 평가, 일반면접
2인 이상의 면접관과 질의/응답 (10분 이내)

5. 전형일정

일 자	전형일정	
10.11(수)	외국어 Essay 고사장 배정 및 유의사항 공지	
10.14(토)	1단계 외국어 Essay (고사시간 14:00~15:00)	
10.25(수)	1단계 합격자 발표	
	외국어 면접 고사장배정 및 유의사항 공지	
10.29(일)	2단계 외국어 면접	
	14:00~19:00	영어영문학과, 중어중문학과, 독어독문학과, 영어교육과, 국제학부
11.10(금) 예정	최종합격자 발표	

6. 동점자 처리기준 : 1단계 성적 우위자

미술특기자

- 응용미술교육과 선발
- 1단계 : 학생부종합평가 100%
- 2단계 : 실기 100%
- 수능 면제

1. 모집단위 및 모집인원 : 응용미술교육과 22명

2. 지원자격 : 2013년 2월 이후(2013년 2월 졸업자 포함) 국내 정규 고교 졸업(예정)자

※ 검정고시 출신자, 국외고교졸업자 등 학교생활기록부가 없는 자는 지원할 수 없음

3. 제출서류 : 학교생활기록부(온라인 제공 동의자 제외)

4. 전형방법

전형단계	전형방법	선 발
1단계	학생부종합평가 100%	20배수 내외
2단계	실기 100%	최종선발

○ 학생부종합평가 : 38page 참조

○ 실기고사 : 발상과 표현, 기초 디자인 중 택 1

일 정	실기내용	준비물 / 유의사항
10.19(목)	1. 발상과 표현 <ul style="list-style-type: none"> • 용지 및 규격 : 쉐트지 3절지 • 고사시간 : 5시간 • 고사내용 : 당일출제 	※ 준비물 : 채색 도구 ※ 유의사항 : 밑그림 지참 불가 (지참 시 부정행위로 간주함)
	2. 기초 디자인 <ul style="list-style-type: none"> • 용지 및 규격 : 쉐트지 3절지 • 고사시간 : 5시간 • 고사내용 : 당일출제 	

※ 실기고사 일정은 지원자 수, 실기고사 운영 등에 의해 변경될 수 있음

※ 1단계 합격자 발표 : 10.17(화)

※ 고사장 배정 및 유의사항 공지 : 10.17(화) 입학처 홈페이지에 공지

5. 동점자 처리기준

- ① 실기 심사위원 개별 평가점수 중 최고점 득점자
- ② 1단계 성적 우위자

음악특기자

- 실기중심 선발, 수능 면제
- 학과별 학생부교과 일부 반영

1. 모집단위 및 모집인원 : 음악대학 58명

모집단위	모집인원	전공별 모집인원
성악과	12	남자6, 여자6
피아노과	6	—
관현악과	11	플룻1, 오보에1, 클라리넷1, 바순1, 색소폰1, 호른1, 트럼펫1, 테너트롬본1, 베이스트롬본1, 튜바1, 타악기1
국악과	29	가야금6, 거문고4, 대금4, 피리4, 해금4, 아쟁1, 타악2, 성악4(정가1, 경서도소리1, 판소리2)

2. 지원자격 : 국내 정규 고교 졸업(예정)자 및 동등의 학력 소지자

3. 제출서류 : 학교생활기록부(온라인 제공 동의자 제외), 학력증명서(해당자)

○ 제출방법 및 유의사항 : 13page 참조

4. 전형방법

모집단위	전형단계	전형방법	선발배수
성악과 피아노과	1단계	실기 100%	3배수 내외
	2단계	실기 90% + 학생부교과 10%	최종선발
관현악과	일괄합산	실기 90% + 학생부교과 10%	최종선발
국악과	1단계	실기 100%	3배수 내외
	2단계	실기 80% + 학생부교과 20%	최종선발

○ 학생부교과 반영방법 : 39page 참조

5. 전형일정 : 지원자 수, 실기고사 운영 등 불가피한 사정에 의하여 변경될 수 있음

모집단위 (학과)	전 공	예비소집 일시	1단계 실기고사	1단계 합격자발표	2단계 실기고사
성악	남	9.17(일) 13:00	9.22(금)~24(일)	10.11(수)	10.14(토)~15(일), 10.21(토)~22(일)
	여	9.17(일) 16:00			
피아노		9.16(토) 10:00	9.30(토)~10.1(일)		
관현악	목관	9.16(토) 14:00	—	—	
	금관		—	—	
	타악		—	—	
국악	현악, 성악	9.16(토) 16:00	9.30(토)~10.1(일)	10.11(수)	
	관악, 타악	9.16(토) 16:00			

※ 관현악과는 단계별 전형을 실시하지 않음

※ 고사장 배정 및 유의사항 공지 : 9.19(화) 10:00 이후 입학처 홈페이지에 공지

※ 예비소집 : 1, 2단계 실기고사 조 추첨 실시(불참자는 대학에서 임의 배정)

※ 예비소집 장소 : 서울캠퍼스 백남음악관

6. 실기과제 : 2017년 6월 입학처 홈페이지에 공지 예정

7. 동점자 처리기준

모집단위(학과)	순 위
성악과, 피아노과	① 1단계 성적 상위자 ② 학생부교과 성적 상위자
관현악과	① 실기 심사위원 개별 평가점수 중 최고점 득점자 ② 학생부교과 성적 상위자
국악과	① 1단계성적 상위자 ② 학생부교과 성적 상위자

체육특기자

- 경기실적중심 선발, 수능 면제
- 학생부 30% 반영

1. 모집단위 및 모집인원 : 체육학과 5명, 스포츠산업학과 5명

종 목	선발인원	포지션/선발분야	비고
농구 (남)	5	가드2, 포워드2, 센터1	학과별 인원은 5월 30일까지 공지
배구 (남)	5	공격수4, 세터1	
계	10		

2. 지원자격 : 국내 정규 고교 졸업(예정)자 및 동등의 학력 소지자로서 아래 본교 체육특기자 선발 지정 대회 및 입상범위 요건 중 1개 이상에 해당하는 자

- ① 체육특기자 심사년도를 기준으로 3년 이내 대한체육회 산하 가맹 경기단체가 경기실적 증명서를 발급하는 전국 또는 국제 규모대회 1, 2, 3위 입상자
- ② 단체 구기종목은 대한체육회 산하 가맹 경기단체가 경기실적 증명서를 발급하는 전국 또는 국제 규모의 대회에서 고등학교 재학 중 8강 이내에 입상한 자
- ③ 국가대표(상비군), 청소년대표(상비군)에 선발된 자
- ④ 고교 재학 중 또는 졸업 후 대한체육회 산하 가맹 경기단체의 실적을 보유한 자

※ 입상/경기실적은 2015.3.1 이후의 수상실적으로 서류제출 마감일까지 입상증명서 제출이 가능해야 함

※ 입상/경기실적과 지원 종목 및 포지션/선발분야가 동일해야 함

3. 제출서류

순 번	구 분		비 고
1	학력증명서	학교생활기록부	온라인 제공 동의자 제외
2	입상증명서	입상증명서	주최기관 발행 증명서 또는 상장 제출
		경기실적증명서	대한체육회 산하 경기가맹단체 발급
		우수선수추천서	
3	포지션 확인서류	경기 기록지 등	입상증명서로 포지션을 확인할 수 없는 경우에 한해서 반드시 제출

※ 입상증명서는 본인의 입상/경기실적, 추천서 중 상위 5건 까지 제출 가능함

※ 제출방법 및 유의사항 : 13page 참조

4. 전형방법 : 경기실적 70% + 학생부 30%

- 경기실적 : 입상/경기실적 평가, 제출한 5건 이내의 경기실적 종합 평가
 - 팀성적, 개인성적, 팀기여도(출전시간) 중심으로 정량평가 실시
- 학생부 : 학생부 교과성적, 출결, 수상경력, 봉사활동을 중심으로 학교생활성실도 평가(세부내용은 38page 참조)

5. 동점자 처리기준 : 경기실적 성적 우위자

6. 기타

- 한양대학교는 본교 예체능계열 지원자·재학생의 도핑(Doping : 경기능력 향상을 위해 호르몬제, 신경안정제, 흥분제 등의 약물을 복용하는 행위)을 엄격히 금지합니다.

연기특기자

- 서류 100% 반영
- 실기 폐지, 수능 면제

1. 모집단위 및 모집인원 : 연극영화학과(연극연기전공) 2명

2. 지원자격 : 국내 정규 고교 졸업(예정)자 및 동등의 학력 소지자로서 아래
자격 요건 중 하나를 충족하는 자

※ 세부 자격요건은 현재 해당학과와 논의 중으로 5월 30일까지 입학처 홈페이지에
공지 예정

3. 제출서류

- ① 학교생활기록부(온라인 제공 동의자 제외) 또는 학력증명서(해당자)
- ② 수상실적 확인서
- ③ 포트폴리오 1부 (주/조연 등 역할 명기)

○ 제출방법 및 유의사항 : 13page 참조

4. 전형방법 : 서류 100%

5. 유의사항

- ① 출연 혹은 수상실적 점수가 현저하게 낮아 선발에 부적합하다고 판단되는 자는
입학을 허가하지 않음
- ② 미등록으로 인한 결원이 발생하더라도 충원하지 않음
- ③ 위 두 가지 사항에 해당하는 경우, 모집 정원을 해당년도 정시모집 인원으로 변경

무용특기자

- 무용학과 선발
- 수능 면제

1. 모집단위 및 모집인원 : 무용학과 32명

○ 전공별 모집인원 : 한국무용 11명, 현대무용 11명, 발레 10명

2. 지원자격 : 2017년 2월 이후(2017년 2월 졸업자 포함) 국내 정규고교 졸업(예정)자

3. 제출서류 : 학교생활기록부(온라인 제공 동의자 제외)

○ 제출방법 및 유의사항 : 13page 참조

4. 전형방법

전형단계	전형방법	선 발
1단계	실기 70% + 학생부교과 30%	3배수
2단계	1단계 실기성적 100%	최종선발

○ 학생부교과 반영방법 : 39page 참조

○ 실기내용

실기내용	배 점
1. 기본기 : 지원전공 부문 동영상 따라하기 (남·여 구분 있음 / 1' 30" 내외)	40%
2. 개인기 : 전공 작품 (2분 이내)	60%

※ 실기고사(따라하기) 동영상 : 9.11(월) 10:00 이후 입학처 홈페이지에 공지 예정

※ 유의사항 공지 : 10.17(화)까지 입학처 홈페이지에 공지

5. 실기고사 일정 : 10.22(일)~25(수)

※ 실기고사 일정은 지원자 수, 실기고사 운영 등에 의해 변경될 수 있음

6. 동점자 처리기준

- ① 개인기 성적 우위자
- ② 학생부교과 성적 우위자

○ 준비물

구 분	준비물
공통준비 (기본기)	<ul style="list-style-type: none"> • 타 이 즈 : (여) 분홍색, (남) 검정색 • 레오타드 : (여) 민소매 검정색 (기본레오타드- 벨벳, 홀터, 레이스, 망사, 지퍼 등 모든 장식 금지) (남) 소매가 긴 흰색 (기본레오타드- 벨벳, 목폴라, 망사, 레이스, 지퍼 등 모든 장식 금지) • 슈 즈 <ul style="list-style-type: none"> - 한국무용 : (여) 버선, (남) 발목까지 올라오는 검정색 슈즈 ※ 한국무용 : (여) 풀치마, (남) 바지 제공 - 현대무용 : 슈즈 착용 금함 - 발레 : (여) 토슈즈, (남) 검정색
전공별 개인준비 (개인기)	<ul style="list-style-type: none"> • 레오타드(공통) : (여) 민소매 검정색 (기본레오타드- 벨벳, 홀터, 레이스, 망사, 지퍼 등 모든 장식 금지) (남) 소매가 긴 흰색 (기본레오타드- 벨벳, 홀터, 레이스, 망사, 지퍼 등 모든 장식 금지) • 한국무용 : (여) 버선 및 코슈즈 (남) 발목까지 올라오는 검정색 슈즈 ※ 한국무용 : (여) 풀치마, (남) 바지 제공 • 현대무용 : 남녀 모두 검정색 타이즈(발목 없는 것), 슈즈 착용 금함 • 발 레 : (여) 토슈즈, (남) 검정색
음악 (개인기)	<ul style="list-style-type: none"> • 2분 이내 • CD 준비 <ul style="list-style-type: none"> ※ CD : 반드시 1번 트랙에 오디오 CD(8배속)로 녹음할 것 (MP3 파일 제출 불가, USB 사용 불가) ※ 비상용 음악(여분)은 수험생의 판단으로 개별 준비 ※ 본교의 과실이 아닌 음악 관련 문제는 대학에서 책임지지 않음

※ 유의사항

- 머리에 색깔 있는 핀이나 리본 등의 액세서리를 착용하지 말 것
- 모든 수험생(여)은 머리를 단정하게 묶을 것(망)
- 소품사용, 화장 일절 금함
- 위의 지정사항을 위반할 경우 감점할 수 있음

학교생활기록부 반영방법

대상전형 : 학생부종합(일반), 학생부종합(고른기회), 특성화고졸재직자

- 고교 교육과정의 충실한 이수, 학업역량(적성), 인성 및 잠재력 등을 종합적으로 평가함
- 평가기준

평가요소	평가내용	학생부 주요평가영역
학업역량 (적성) (50%)	대학학업수행을 위해 필요한 기초학습능력 평가 • 학습결과에 초점을 맞춘 학생부교과등급을 평가하는 것이 아님 • 학습과정에서 확인되는 종합적인 학업역량을 평가	4. 수상경력 7. 창의적 체험활동상황 8-2. 세부능력 및 특기사항 10. 행동특성 및 종합의견
인성 및 잠재력 (50%)	성실한 고교생활을 통해 확인할 수 있는 지원자의 의사소통 · 창의적사고 · 자기주도 · 공동체의식(사랑의 실천)역량 등을 평가 • 성장환경, 교육여건, 학습과정 등을 고려하여 평가 • 학교생활을 통해 성장하는 학생의 모습을 평가	

- 학생부 주요평가영역 : 종합평가 시 중점적으로 확인 · 평가하는 항목
- 학생부 주요평가영역을 제외한 기타 학생부영역 또한 종합평가 시 참고자료로 활용됨
- 학생부교과등급(내신성적) 미반영 : 관련계열 교과 이수확인
- ‘학교생활기록부 기재요령’에 어긋나는 수상 및 활동은 학교생활기록부에 기재되어 있어도 평가 반영 불가

▶ **교외수상 : 평가 반영 불가**

(교육부 훈령 제29호의 제9조 근거, “2017 학교생활기록부 기재요령” p.74)

▶ **교외활동 : 학교장이 승인한 교육부 및 직속기관, 시도교육청 및 직속기관, 교육지원청 및 소속기관 주최 · 주관 체험활동에 한해 평가에 반영**

(교육부 훈령 제29호의 제13조 근거, “2017 학교생활기록부 기재요령” p.95)

대상전형 : 논술

- 평가기준 : 학생부에 기록되어 있는 수상경력, 출결, 봉사활동, 행동특성 및 종합의견 등을 참고하여 학생의 학교생활성실도 중심 종합평가
- 학생부교과(내신) 미반영 : 관련계열 교과 이수확인
- 학생부 없는 자 학생부종합평가 성적 반영방법
 - 대상 : 2015년 2월 이전 졸업자(2015년 2월 졸업자 포함) 또는 학생부 성적을 산출할 수 없는 자(검정고시, 외국고교 졸업자 등)
 - 반영방법 : 논술고사 성적에 의한 비교 학생부종합평가 성적 산출

대상전형 : 미술특기자, 체육특기자

- 평가기준 : 학생부에 기록되어 있는 수상경력, 출결, 봉사활동, 행동특성 및 종합의견, 교과학습발달상황 등을 참고하여 학생의 학업역량과 학교생활성실도를 평가
- 학생부 없는 자 학생부종합평가 성적 반영방법
 - 미술특기자 : 지원불가
 - 체육특기자
 - 대상 : 2015년 2월 이전 졸업자(2015년 2월 졸업자 포함) 또는 학생부 성적을 산출할 수 없는 자(검정고시, 외국고교 졸업자 등)
 - 반영방법 : 경기실적 성적에 의한 비교 학생부종합평가 성적 산출

학교생활기록부 반영방법-학생부교과

대상전형 : 수시 - 학생부교과, 음악특기자, 무용특기자

○ 반영방법

구 분	계 열	반영교과	반영 과목 수	반영학기	반영방법	점수 활용지표	학년별 반영비율
수 시	자연계	국어 영어 수학 과학	이수한 전 과목	3학년 1학기 까지	등급의 환산점수를 산출하여 반영	등급 · 이수단위	없음
	인문계 상계	국어 영어 수학 사회					
	예체능계	국어 영어 사회					

※ 반영학기 : 졸업자, 졸업예정자 모두 동일하게 적용함

○ 반영과목

교 과	과 목
국어	고전, 고전문학, 고전문학감상, 고전문학의감상과비평, 국어, 국어Ⅰ, 국어Ⅱ, 국어생활, 독서, 독서와문법, 독서와문법Ⅰ, 독서와문법Ⅱ, 매체언어, 매체와문학, 문법, 문예창작전공실기, 문장론, 문학, 문학, 문학Ⅱ, 문학개론, 문학사, 문학의이해, 소설창작, 소설창작입문, 시창작, 시창작입문, 작문, 현대문학, 현대문학감상, 현대문학의감상과비평, 화법, 화법과작문, 화법과작문Ⅱ, 희곡창작
영어	기초영어, 실무영어, 실용영어Ⅰ, 실용영어Ⅱ, 실용영어독해와작문, 실용영어회화, 심화영어, 심화영어독해Ⅰ, 심화영어독해Ⅱ, 심화영어독해와작문, 심화영어작문, 심화영어회화, 심화영어회화Ⅰ, 심화영어회화Ⅱ, 영어, 영어10-a, 영어10-b, 영어Ⅰ, 영어Ⅱ, 영어강독, 영어권문화, 영어권문화Ⅰ, 영어권문화Ⅱ, 영어독해, 영어독해Ⅰ, 영어독해Ⅱ, 영어독해와작문, 영어문법, 영어작문, 영어작문Ⅰ, 영어작문Ⅱ, 영어정해, 영어회화, 영어회화Ⅰ, 영어회화Ⅱ
수학	고급수학, 고급수학Ⅰ, 고급수학Ⅱ, 기초수학, 기하와벡터, 미분과적분, 미적분, 미적분Ⅰ, 미적분Ⅱ, 미적분과통계기본, 수학, 수학10-가, 수학10-나, 수학Ⅰ, 수학Ⅱ, 수학연습, 수학연습Ⅰ, 수학연습Ⅱ, 수학의활용, 실용수학, 심화수학, 심화수학Ⅰ, 심화수학Ⅱ, 이산수학, 인문수학, 자연수학, 적분과통계, 확률과통계
사회	경제, 경제지리, 국사, 국제경제, 국제경제Ⅰ, 국제경제Ⅱ, 국제관계와국제기구, 국제법, 국제정치, 국제정치Ⅰ, 국제정치Ⅱ, 도덕, 동아시아사, 법과사회, 법과정치, 비교문화, 비교문화Ⅰ, 비교문화Ⅱ, 사회, 사회문화, 사회·문화, 사회과학방법론, 생활과윤리, 세계문제, 세계사, 세계역사의이해, 세계지리, 시민윤리, 윤리와사상, 인간사회와환경, 인류의미래사회, 전통윤리, 정치, 지역이해, 한국근·현대사, 한국문화사, 한국사, 한국의사회와문화, 한국의전통문화, 한국의현대사회, 한국지리, 현대생활과윤리
과학	고급물리, 고급생명과학, 고급생물, 고급지구과학, 고급화학, 과학, 과학사, 과학사및과학철학, 과학철학, 물리, 물리Ⅰ, 물리Ⅱ, 물리실험, 생명과학, 생명과학, 생명과학, 생명과학실험, 생물, 생물Ⅰ, 생물Ⅱ, 생물실험, 생활과학, 심화물리, 심화학, 심화생명과학, 심화지구과학, 워크숍, 원서강독, 전자과학, 정보과학, 정보과학Ⅰ, 정보과학Ⅱ, 지구과학, 지구과학Ⅰ, 지구과학Ⅱ, 지구과학실험, 컴퓨터과학Ⅰ, 컴퓨터과학Ⅱ, 현대과학과기술, 화학, 화학Ⅰ, 화학Ⅱ, 화학실험, 환경과학

- 학생부에 기재된 교과, 과목을 기준으로 함
- 성적이 등급으로 산출되지 않는 과목은 반영하지 않음 : A+, P/F 이수 등
- 성적 산출방법

$$f(\text{교과성적}) = \frac{(\text{과목별 등급점수} \times \text{과목별 이수단위}) \text{의 합}}{\text{총 이수단위}}$$

※ 100점 만점으로 산출한 교과 성적을 전형별 반영비율에 따른 총점으로 환산함

- 【학생부교과】 등급 점수표

등 급	1	2	3	4	5	6	7	8	9
점 수	100	96	89	77	60	40	23	11	0

- 【음악특기자, 무용특기자】 등급 점수표

등 급	1	2	3	4	5	6	7	8	9
점 수	100	99.5	99.0	98.5	98.0	97.5	97.0	96.5	0

○ 학생부 없는 자 교과성적 반영방법 (비교내신)

- 대상 : 2015년 2월 이전 졸업자(2015년 2월 졸업자 포함) 또는 학생부 성적을 산출할 수 없는 자(검정고시, 외국고교 졸업자, 석차등급 및 이수단위를 확인할 수 없는 고교 출신자 등)
- 반영방법 : 실기고사에 의한 비교내신 산출

장학 안내

1. 2016학년도 장학금 지급 현황(학부)

재학생수 (명)	등록금수입 (천원)	장학금액(천원)		수혜율(%)
		교내 장학금	교외 장학금	장학금 비율
49,002	202,798,196	37,183,384	44,902,535	40.5
		82,085,919		

※ 상기 현황은 2017학년도 3월 기준이며 한양대학교 서울 및 ERICA캠퍼스 합산 집계자료(학부기준, 1·2학기 합계)입니다.

2. 신입학 장학금

○ 다이아몬드7 장학금

선발학과	다이아몬드7 장학금	기타 특전
행정학과	합격자 전원 4년 전액 장학금	<ul style="list-style-type: none"> • 행정고시 준비, 로스쿨 진학에 특화된 교육프로그램 운영 • 행정고시반, 로스쿨 준비생 전용 연구실 운영 • 본교 로스쿨 진학시 우선 선발 • 고위공직자, 법조인 동문 멘토링 프로그램 운영
정책학과		
파이낸스 경영학과		
에너지공학과	합격자 전원 4년 전액 장학금	<ul style="list-style-type: none"> • 국제공인재무분석사(CFA) 고시반 입반 우선권 부여 • 금융 특성화 커리큘럼 : 금융자격증, CPA, CFA, 금융국가고시, 외국MBA 및 미국금융공학석사과정 맞춤형 교육과정 • 본교 동일계열 일반대학원 석·박사과정 진학 시 장학생 우선선발
융합전자공학부	1~2학년 : 합격자 전원 전액 장학금	<ul style="list-style-type: none"> • 산학협력기업 취업연계 • 본교 동일계열 석박사통합과정 진학 시 장학생 우선선발
컴퓨터소프트 웨어학부	3~4학년 : 산학 장학생 선발자	<ul style="list-style-type: none"> • 산학협력 기업 취업연계 • 본교 동일계열 석박사통합과정 진학 시 장학생 우선선발
미래자동차공학과	산학 장학금(등록금 전액)	<ul style="list-style-type: none"> • 산학협력기업 취업/인턴 연계 • 본교 자동차공학과 석박사통합과정 진학 시 장학생 우선선발

- 장학금 지급 학점 유지조건 : 직전학기 성적 3.5이상
- 일반·전문·특수대학원 석·박사 과정 및 석박사통합과정 장학 특전은 본교 대학원 내규를 따름
- 산학 장학생은 2학년 말, 학과별 산학협력 기업의 일정에 따라 별도 선발 예정
- 상기 특전에 대한 보다 자세한 사항은 해당 학과 사무실로 문의

○ 수시전형 장학금 : 해당 전형 및 학과 합격자에 한함

전 형	장학금	선발기준	유지조건
학생부종합	4년 전액 (입학금 포함)	건설환경공학과 합격자 (석차 순 상위 3명) ※ 학생부종합(고른기회) 제외	학점 3.5 이상
음악특기자	4년 전액 (입학금 포함)	한양음악콩쿠르 1등 입상자 ※ 최초합격자에 한함	학점 2.5 이상 전공실기 A 이상
	4년 50% (입학금 제외)	한양음악콩쿠르 2등 입상자 ※ 최초합격자에 한함	학점 2.5 이상 전공실기 A 이상

※ 학점 : 직전 학기 평균 평점

○ 한양창의인재 장학기금 : 인문사회계열 신입생 대상 수능성적 우수자중 입학처의 추천을 받은자

● 장학금 ○ 수혜기간, 유지조건	선발기준
● 수업료 전액 지급 (입학금 제외) ○ 입학 학년도 1년, 해당요건 충족 시	1순위: 국어, 영어, 사회탐구영역(2개 과목)이 모두 1등급인 자 2순위: 국어, 영어 과목이 1등급이고, 사회탐구영역(2개 과목) 중 1개 과목은 1등급, 1개 과목은 2등급 이내인 자 - 다이아몬드학과 제외, 기타 교내·외 장학금과 이중수혜 불가

3. 주요 신청 장학 제도

장학 명칭	● 장학금 / ○ 수혜기간, 유지조건	선발기준
한양형제자매	● 등록금(입학금 제외) 50% 감면 ○ 입학 학년도 1학기(1회)	서울/ERICA캠퍼스 학부에 형제, 자매가 재적(재학 및 휴학) 중인 합격자
사랑의실천	● 등록금 및 입학금 전액 지급 ○ 매학기 신청, 학점 2.0 이상	학생 본인 또는 직계가족이 기초생활수급자 또는 차상위계층 증명서 제출 가능자
실용인재	● 등록금 부분 감면 (입학금 제외) ○ 매학기 신청, 학점 2.0 이상	일반가정의 가계곤란 정도에 따른 단과대학 별 선발(한국장학재단의 소득분위 활용)
한양브레인 (성적우수)	● 등록금 전액 또는 부분 감면 ○ 매학기 신청, 석차 순 선발	한양브레인 성적장학금 신청자 중 직전학기 성적에 따른 학년, 학과별 석차 순 선발 (1학년 2학기부터)
보훈	● 입학금 1회 전액 지급, 등록금 8학기 전액 지급 ○ 단, 타대학교에서 수혜받은 지원도 상기 횟수에 합산됨	지방보훈청의 '수업료 등 면제대상자 증명서' 제출 가능자
북한이탈주민지원	● 입학금 및 등록금 전액 지급 ○ 단, 타대학교에서 수혜받은 지원도 상기 횟수에 합산됨	통일부(북한이탈주민)의 '교육보호대상자 증명서' 제출 가능자

장학 명칭	● 장학금 / ○ 수혜기간, 유지조건	선발기준
국가 (가계곤란 1,2유형)	● 가계소득별(소득분위) 장학금 지원 ○ 매 학기 신청 ○ 상세내용은 한국장학재단 홈페이지 참고	소득8분위이하, 성적기준은 한국장학재단 공지 (http://www.kosaf.go.kr/)
국가 (푸른등대 기부장학금)	● 학기당 등록금 및 생활비 지급	소외계층에 해당하는 본인 또는 자녀 (한국장학재단 선발기준 및 선발결과에 따름)
국가 (이공계)	4년 전액(입학금 포함) ※ 기초생활수급자 : 생활비(학기당 180만원) 지급 (기초생활수급자 인정 범위: 생계급여 일반수급자, 생계급여 조건부 수급자, 의료급여 수급자, 보장시설 수급자)	이공계열 학과(부)에 입학한 신입생 중 수능 성적 우수자와 수시 입학성적 우수자 (한국장학재단 선발기준 및 선발결과에 따름)
국가 (교육근로)	● 실제 근무한 시간에 시간급을 곱한 금액 - 시간급 : 교내 근로(8,000원) - 시간급 : 교외 및 전공산업체 근로(9,500원)	대한민국 국적의 학생 중 소득분위 1~8분위의 저소득계층 재학생 중 직전학기 성적 백분율이 70점 이상인 자 (한국장학재단 선발기준 및 선발결과에 따름)
교외단체	(재)롯데장학재단 외 100 여개	단체별 선발기준에 따라 선발

○ 교내외 주요 신청 장학금

- 상기 장학금 외 고시반 입반, 사회봉사, 학생회, 국제교육프로그램 참여, 학내 언론사, 행정부서 근로 등의 학교 활동을 통해 다양한 장학금 수혜 가능
- 상기 국가장학생 선발 기준은 2017년 3월 현재 기준이며 2018년 선발 기준 및 수혜 조건 등은 한국장학재단의 정책 결정에 따라 변경될 수 있음

4. 학자금 대출 (한국장학재단)

구 분	내 용	안 내
농촌출신대학생 학자금	등록금(입학금포함)내에서 대출 가능	농어촌지역에 주소를 두고 6개월 이상 거주하고 있는 가계의 학생들에게 한국장학재단에서 무이자 혜택을 제공하는 대출 제도
든든학자금	등록금(입학금포함)내에서 대출 가능 생활비 150만원 추가 대출가능	한국장학재단에서 소득 8분위 이하의 대학생에게 등록금 전액을 대출해 주어 학업에 전념할 수 있도록 도와 주고, 취직 후 소득이 발생하면 원리금을 나누어 상환하는 대출 제도
일반상환학자금	등록금(입학금포함)내에서 대출 가능 생활비 100만원 추가 대출가능	한국장학재단에서 온라인 직접대출 방식을 도입하여 약 3%대의 이율로 지원하는 수요자 중심의 대출제도

※ 상기 대출 제도 내용은 2017년 현재 기준이며 2018년 대출 내용 및 조건 등은 한국장학재단의 정책 결정에 따라 변경될 수 있음

5. 장학 안내 홈페이지 : <http://sc.hanyang.ac.kr/>

생활관(기숙사) 입사 안내

1. 생활관별 신입생 모집인원 (예정)

기숙사 유형	생활관명	성별	호실 타입	거주보장 기간	2018-1학기 모집인원			단과대학별 모집인원
					남학생	여학생	계	
대학직영 기숙사	제2학생 생활관	남	2인실	1개 학기	148	×	148	「생활관 2018학년도 학부 신입생용 모집요강」 참조
	개나리관	여	2인실	1개 학기	×	52	52	
행복 기숙사	제5학생 생활관	남·여	2인실 3인실	1년	174	212	386	
합계					322	264	586	

- 2018학년도 신입생 모집인원에 비례하여 생활관별 모집인원을 모집분류별로 배정 후 단과대학별 남/여 정원(T/O) 배정 - 모집분류별 · 단과대학별 모집인원(T/O)는 모집요강에서 확인 가능

성별	생활관명	모집인원	모집분류별 배정비율 예시		
			재외국민 +수시 (80%)	정시 (20%)	합계 (100%)
남학생	제2학생생활관	148	118	30	148
	제5학생생활관	174	139	35	174
합계		322	257	65	322

■ 거주보장기간

- 대학직영기숙사 : 1개 학기 (학기단위로 입사자 선발)
- 행복기숙사 : 1년 (매년 학부 신입생에 한하여 입사자 선발)

■ 거주생활관 선택 : 입사신청자가 거주하고자 하는 생활관을 직접 선택하여 신청해야 함

- 신청한 생활관 변경 : 인터넷 입사신청 기간에는 신청내역을 취소하고 다시 입력 가능하나, 입사신청이 마감된 이후에 선택한 생활관은 어떠한 경우에도 변경 불가능

② 제5학생생활관 신청관련 필독사항

- 1년 거주가 가능한 자만 신청할 수 있음
- 제5학생생활관 입사자는 제5학생생활관에서 운영중인 야간/휴일 인성교육프로그램에 의무적으로 참석하여야 함 (교육프로그램 운영계획은 입사 이후에 학생생활관 홈페이지에 공지함)

■ 행복기숙사 호실타입 선택

- 생활관 입사신청 시에는 2인실만 선택할 수 있음
- 3인실은 합격자 중에서 전산시스템에서 임의 배정함 : 15명 (남 12명, 여 3명)

2. 학부생용 시설 안내

기숙사유형	생활관명	성별	호실 타입	호실 면적	호실 개인 비품 및 시설	비고
대학직영 기숙사	제2학생생활관	남	2인실	4~5평	싱글침대, 옷장, 책상, 책꽂이, 의자, 에어컨, 빨래건조대	층별 공용화장실 및 샤워실 사용 (호실 내 화장실 및 샤워실 없음)
	개나리관	여	2인실	6평	싱글침대, 옷장, 책상, 책꽂이, 의자, 수납장, 에어컨, 화장실 및 샤워실	
행복 기숙사	제5학생생활관	남·여	2인실	7평	싱글침대, 옷장, 책상, 책꽂이, 의자, 신발장, 에어컨, 빨래건조대, 화장실 및 샤워실	
			3인실	14평		

3. 2017학년도 생활관비

기숙사유형	생활관명	성별	거주보장 기간	호실 타입	1개 학기 생활관비		비고
					학기 (116일)	학기+방학 (176일)	
대학직영 기숙사	제2학생생활관	남	1개 학기	2인실	726,000	1,102,000	층별 공용화장실 및 샤워실 사용 (호실 내 화장실 및 샤워실 없음)
	개나리관	여	1개 학기	2인실	1,003,000	1,522,000	
행복기숙사	제5학생생활관	남·여	1년	2인실	×	1,440,000	2018년 7월 초에 2018-2학기분 생활관비 납부
				3인실	×	1,380,000	

- 2018학년도 생활관비는 2017년 11월 말에 확정 예정 - 「생활관 2018학년도 학부 신입생용 모집요강」 참조
- 생활관비에 식비는 포함되지 않음. 식권은 입사자가 식당에서 별도 구입하여야 함
 - ① 2017-1학기 기준 : 식권발매기 3,300원, 정기 식권 구입 시 1식 2,900원, 1.5식 2,700원
 - ② 식권 관련 업무 담당 및 문의 답변
 - ㉡ 제2학생생활관 식당 : ☎ 제2학생생활관 영양사실 2290-3410
 - ㉢ 제5학생생활관 입사자는 제1학생생활관 이용 가능 : ☎ 제1학생생활관 영양사실 2220-1865

4. 입사신청 자격

구분	입사신청 자격	* 아래의 항목을 모두 충족하여야 함
학적	<ul style="list-style-type: none"> 서울캠퍼스 2018학년도 신입학 예정자 (재외국민과 외국인 특별전형·수시모집·정시모집 합격자) → 단, 생활관 모집일정 상 「생활관 입사신청」 시작일 이전에 합격한 자에 한하여 입사신청 자격이 부여되며, 「생활관 입사신청」 시작일 이후에 합격한 경우 입사신청이 불가함 	
거주지	<ul style="list-style-type: none"> 부모(양친) 모두 『서울 지역 외』 거주자 <ul style="list-style-type: none"> 부모(양친) 모두의 주민등록표등본상 주소지를 기준으로 판단함 〈예외〉 신체장애자 (3급 이상)은 서울 지역 거주자도 허용 	
	거주지순위	보호자 거주 지역
	1순위 지역	<ul style="list-style-type: none"> 해외(재외국민) 강원도, 충청도 이하 지역 (충청도, 전라도, 경상도, 제주도 등) 경기도 <ul style="list-style-type: none"> 가평군, 안성시, 여주시, 연천군, 오산시, 이천시, 파주시, 평택시, 포천시, 화성시, 김포시 (월곶면, 하성면, 통진읍, 대곶면), 용인시 (처인구), 인천광역시 (강화군, 옹진군, 중구)
	2순위 지역	<ul style="list-style-type: none"> 경기도 <ul style="list-style-type: none"> 고양시, 과천시, 광명시, 광주시, 구리시, 남양주시, 동두천시, 부천시, 성남시, 수원시, 시흥시, 안산시, 안양시, 양주시, 양평군, 의왕시, 의정부시, 하남시, * 김포시/용인시/인천광역시 (1순위 지역이 아닌 행정구역)

5. 선발기준

우선 순위	거주지 순위	선발기준		
1순위	1순위 지역	■ 우선선발 대상자		
		대상자	거주지 순위	비고
		신체장애자	거주지 제한없음 (서울지역도 허용)	장애 3급 이상
		국민기초생활보장수급자	1순위 지역 거주자	본인이 수급자이어야 함
		아동복지시설퇴소자	1순위 지역 거주자	
2순위	1순위 지역	■ 1순위 지역 거주자 중 성적 우위자		
3순위	2순위 지역	■ 2순위 지역 거주자 중 우선선발 대상자		
		대상자	거주지 순위	비고
		국민기초생활보장수급자	2순위 지역 거주자	본인이 수급자이어야 함
		아동복지시설퇴소자	2순위 지역 거주자	
4순위	2순위 지역	■ 2순위 지역 거주자 중 성적 우위자		

- 합격자는 지원한 생활관의 단과대학별 배정인원 범위 내에서 우선순위 순으로 선발함
☞ 우선순위 : 1순위 → 2순위 → 3순위 → 4순위 순으로 선발
- 1순위 및 3순위 우선선발대상자 지원자 수가 모집인원 초과 시 선발기준
- 단과대학별 모집인원 범위 내에서 우선선발 대상자 지원자 중 성적 우위자순으로 선발
- 성적 우위자 : 입학성적 총점(각 전형별 성적을 1,000점 만점으로 환산한 점수) 순으로 선발
※ 입학성적은 일체 공개하지 않음

6. 모집일정 (예정)

- 모집단위별로 모집일정이 상이하므로 반드시 해당되는 모집요강을 확인한 후 신청해야 함
- 해당 모집단위에 해당되는 경우에만 합격자를 선발함
(예) 수시합격자가 수시합격자용 인터넷 입사신청 기간이 아닌 정시합격자용 인터넷 입사신청 기간에 입사신청을 한 경우 입사자 선발대상에서 제외

모집단위	구분	일정 (예정)	모집요강 공지
학부신입생 (재외국민 + 수시)	모집요강 공지	2017년 11월 30일(목)16:00	① 한양대학교 홈페이지 ② 한양대학교 학생생활관 홈페이지
	인터넷 입사신청	2017년 12월 말	
	합격자 발표	2018년 1월 초	
	생활관비 납부	2018년 1월 초	
	합격자 증빙서류 제출	2018년 1월 초	
학부신입생 (정시)	모집요강 공지	2017년 12월 15일(금)16:00	
	인터넷 입사신청	2018년 1월 말	
	합격자 발표	2018년 2월 초	
	생활관비 납부	2018년 2월 초	
	합격자 증빙서류 제출	2018년 2월 초	
학부신입생 (전체)	호실배정 신청	2월 중순	
	입사개시일	2월 말 (개강일 3일전)	
	입사등록(입사)	2월 말	

7. 모집요강 공지 전까지는 생활관 2017-1학기 학부 신입생용 모집요강 참조

- 한양대학교 학생생활관 홈페이지 (<http://www.dormitory.hanyang.ac.kr>) → 입퇴사안내 → 입사안내 → 입사자 선발 → 학부 신입생 → 5. 모집요강 (2017-1학기) 학부 신입생용)

8. 입사신청 문의 : 담당부서의 근무시간에만 답변 가능(단, 점심시간 12:00 ~ 13:00 제외)

담당부서	근무시간		전화번호
학생생활관 행정팀	학기 중	평일 08:30 ~ 17:30	☎ 02-2220-1471
	방학기간	평일 10:00 ~ 17:00	

전공 관련 학사제도 안내

1. 본인의 소속 학부(과)를 바꿀 수 있는 전과 제도

- 입학 이후 본교에서 지정한 신청자격을 충족한 학생이 입학한 소속 전공에서 타 전공으로 소속을 변경하는 제도
- 지원자의 1학년 교과 성적, 면접 성적 등으로 전과 인원을 선발하며, 의과대학, 간호학부로의 전입, 예·체능 계열의 전·출입은 제외함
- 전출제한 학과
 - 인문과학대학, 생활과학대학, 공과대학(건설환경공학과, 도시공학과, 자원환경공학과 건축학부, 건축공학부)은 입학정원의 10% 이내에서만 전출을 허용함
 - ‘특성화고졸재직자’ 특별전형을 통해 입학한 학생은 재학 중 타과로 전과 불가

2. 타 전공의 과정을 이수 및 학위를 병행 취득할 수 있는 전공 제도

- 부전공 : 본인의 소속 전공(학과, 부)외에 희망하는 타 전공(서울캠퍼스 내)의 소정 학점을 이수하였을 경우 졸업 시 소속 전공과 부전공을 병행 표기하여 학위를 받을 수 있는 제도(국문 학위증 및 졸업증명서)
(제외학과 : 의과대학, 간호학부, 산업융합학부, 사범대학)
- 다중전공 : 본인의 소속 전공(학과, 부)외에 타 전공(서울캠퍼스 내)의 소정 학점을 이수하면 여러 학과의 전공을 모두 이수한 것으로 보아 소속 전공과 다중전공이 병행 표기된 학위를 받을 수 있는 제도(2-3개의 학위 취득이 가능함)
(제외학과 : 의과대학, 간호학부, 산업융합학부)
- 복수전공 : 졸업 예정자가 졸업예정학기에 졸업을 유보하고 서울 및 ERICA(안산) 캠퍼스의 타 전공의 소정 학점을 최소 2개 학기 이상 등록 후 이수하면 본인 소속 전공과 복수 전공이 병행 표기된 학위를 받을 수 있는 제도. 단, 예체능계열(실용음악학과 제외)의 경우 1전공학과가 동일계열인 경우에 한하여 복수전공 가능함
(제외학과 : 의학계(의과대학, 간호학부), 약학계, 사범계, 산업융합학부, 공학대학 융합교육과, 국방정보공학과, 경상대학 회계세무학과, 실용음악학과)
- 융합전공 : 기존 학부, 학과 또는 전공으로부터 융합하여 만들어진 독립된 교육과정의 전공을 제2전공으로 이수하는 제도로 지속적으로 융합전공이 확대되고 있음
[2017.03기준 운영중인 융합전공]

전공명칭		관장대학/학부/부서
중국경제통상융합전공		국제학부
고전읽기융합전공		창의융합교육원
미래인문학 융합학부	미래인문학융합전공	인문과학대학 미래인문학인증원
	인문소프트웨어융합전공	
	인문공공행정전공	
	통상한국어커뮤니케이션전공	
	글로벌비즈니스문화전공(영어전용)	
자동차-SW융합전공		소프트웨어융합원